

GUIDE D'ACCUEIL / GUIDE PRATIQUE DE L'ACADÉMIE D'AMIENS

2023 ✦ 2024



SOMMAIRE

**BIENVENUE
DANS
L'ACADÉMIE
D'AMIENS**



**COMPRENDRE
NOTRE ORGANISATION**

MA CARRIÈRE



**DÉCOUVRIR
LE TERRITOIRE**

MON ARRIVÉE

**MA QUALITÉ DE
VIE AU TRAVAIL**



**CHIFFRES
CLÉS**

**MES
AVANTAGES**

**PIERRE MOYA,
RECTEUR**

MES OUTILS



MES CONTACTS

BIENVENUE DANS L'ACADÉMIE D'AMIENS

Chers enseignants,
personnels d'encadrement, administratifs,
d'accompagnement, médico-sociaux,

Tout comme moi, vous rejoignez en ce début
d'année scolaire l'académie d'Amiens : je
vous y souhaite la bienvenue et suis heureux
de vous compter parmi nos nouveaux
personnels.

En intégrant l'académie d'Amiens, vous
venez renforcer un collectif de près de
36 000 agents, faisant de nous le **premier
employeur local sur le territoire picard**.
Par-delà la diversité des missions qui
nous sont confiées, nous partageons tous
un même **engagement au service des
350 000 élèves** scolarisés dans les écoles et
les établissements scolaires de l'Aisne, l'Oise
et la Somme.

Notre académie se caractérise par le
dynamisme de ses équipes et la qualité de
leur accueil : il nous tient effectivement à



Pierre MOYA
Recteur de l'académie d'Amiens

cœur **de soutenir chacun d'entre vous** à
l'occasion de votre prise de fonction ainsi que
tout au long de votre carrière. Personnaliser
les parcours, favoriser le travail d'équipe et
stimuler l'innovation pédagogique sont trois
leviers sur lesquels nous nous appuyons pour
favoriser le bien-être de nos personnels et,
au-delà, **faire progresser nos élèves**.

Sachez enfin que vous rejoignez une
institution qui porte au plus haut les **valeurs
de la République**, qu'elle a pour mission de
transmettre aux jeunes générations.

Je sais compter sur **votre engagement et
votre professionnalisme** dans l'exercice de
vos missions qui toutes participent de notre
volonté commune de former des citoyens
libres et engagés.

Je vous souhaite **plein succès et
épanouissement** dans vos nouvelles
fonctions et vous renouvelle tous mes vœux
de **bienvenue dans l'académie d'Amiens**.

Très bonne année scolaire.



**DÉCOUVRIR
LE TERRITOIRE**

UN

IMPORTANT PATRIMOINE NATUREL, CULTUREL & HISTORIQUE



HISTOIRE

- 1 à 6 Cathédrales de Laon, Soissons, Beauvais, Noyon, Senlis et Amiens
- 7 Château de Pierrefonds
- 8 Abbaye de Valloires
- 9 Abbaye royale de Saint-Riquier
- 10 Château de Coucy

MÉMOIRE

- 11 Chemin des Dames, caverne du Dragon
- 12 Clairière de l'Armistice
- 13 Mémorial de l'internement et de la déportation
- 14 Historial de la Grande Guerre

MUSÉES ET CENTRES

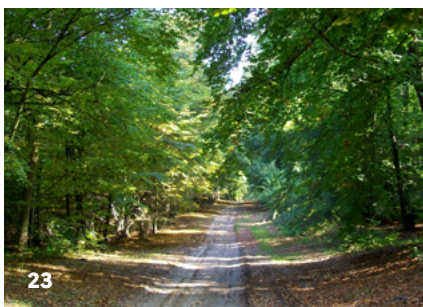
- 15 Samara, parc naturel et archéologique
- 16 Familistère de Guise
- 17 Château de Chantilly - Musée Condé
- 18 Musée de l'Oise (MUDO)
- 19 Château royal et impérial de Compiègne
- 20 Musée archéologique de l'Oise
- 21 Fonds régional d'art contemporain (FRAC)
- 22 Musée de Picardie

ESPACES NATURELS

- 23 Forêt de Compiègne
- 24 Village de Gerberoy
- 25 Hortillonages
- 26 Forêt de Crécy-en-Ponthieu
- 27 Baie de Somme - Parc du Marquenterre

TERRE DES ILLUSTRÉS

- 28 Cité internationale de la langue française - Château de Villers-Cotterêts
- 29 Musée Jean de la Fontaine
- 30 Maison de Jules Verne
- 31 Maison de Camille et Paul Claudel
- 32 Musée Alexandre Dumas



2 astuces pour profiter
de ces lieux en famille
ou avec vos élèves :

- le pass Culture
- le Pass Éducation

MES AVANTAGES



À mi-chemin entre Paris et Lille, l'académie est située à la **croisée des grands axes européens** reliant la capitale à Bruxelles, Londres ou Amsterdam. Elle dispose d'**infrastructures de transport importantes** :

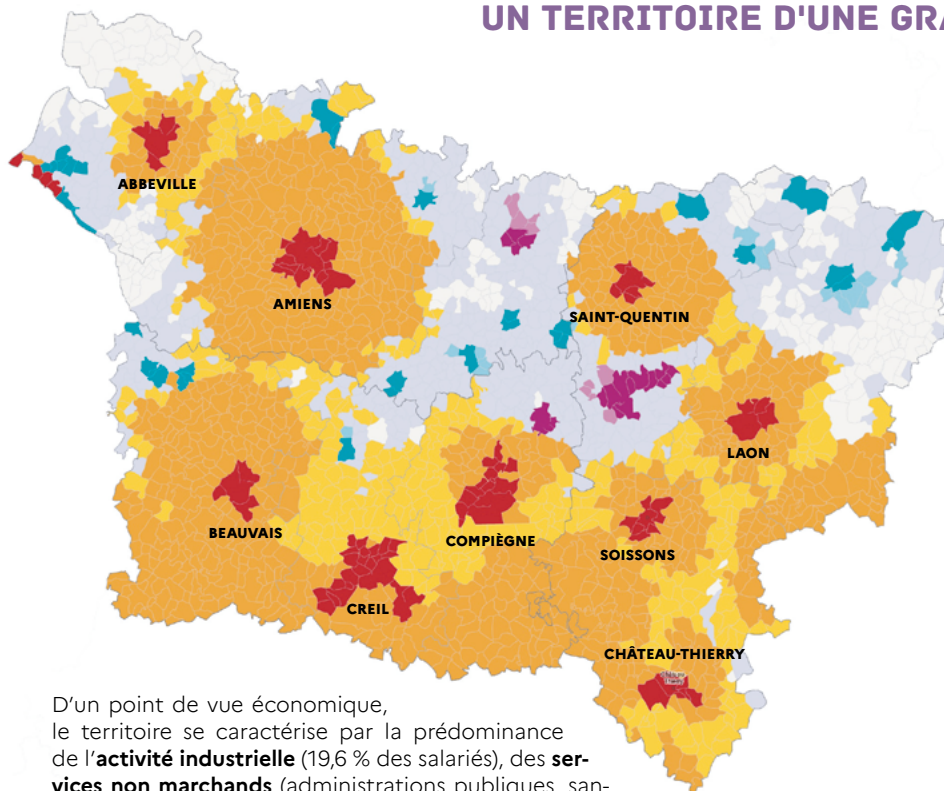
- les 4 **autoroutes** qui sillonnent le territoire (A1, A16, A29 et A26) permettent de rallier rapidement Paris, le Nord de la France et la Belgique, Reims et les terres de Champagne-Ardenne ou Rouen et la Normandie ;
- situé dans l'Oise, l'**aéroport de Paris-Beauvais** propose un vaste panel de destinations moyens courriers ;
- facilement accessibles, les **aéroports de Lille-Lesquin, Charleroi, Bruxelles et les aéroports parisiens** raviront les adeptes des voyages en France ou à l'étranger ;
- la **gare TGV Haute-Picardie** dessert entre autres destinations Nancy, Marseille, Londres ou encore Rennes.

2 astuces pour jouer les touristes tout en profitant de bons plans locaux ou nationaux :

- le **SRIAS**
- l'association **Préau**

MES AVANTAGES

ZONES RURALES, URBAINES, ACTIVITÉS ÉCONOMIQUES... UN TERRITOIRE D'UNE GRANDE DIVERSITÉ



D'un point de vue économique, le territoire se caractérise par la prédominance de l'**activité industrielle** (19,6 % des salariés), des **services non marchands** (administrations publiques, santé, action sociale : 40,3 % des salariés) et par un **secteur agricole et agroalimentaire** dynamique et varié.

Des trois départements de l'académie, l'Oise, avec ses 821 000 habitants, est le plus peuplé. C'est pourtant dans la Somme que se situe la plus grande aire urbaine du territoire, **Amiens**, avec ses 134 000 habitants. Viennent ensuite les zones de :

- Beauvais** (57 000 hab.)
- Saint-Quentin** (53 000 hab.)
- Compiègne** (40 500 hab.)
- puis **Creil** (36 000 hab.)

821 000 isariens ou oisiens **Oise** 42%

572 000 samariens **Somme** 30%

539 000 axonais **Aisne** 28%



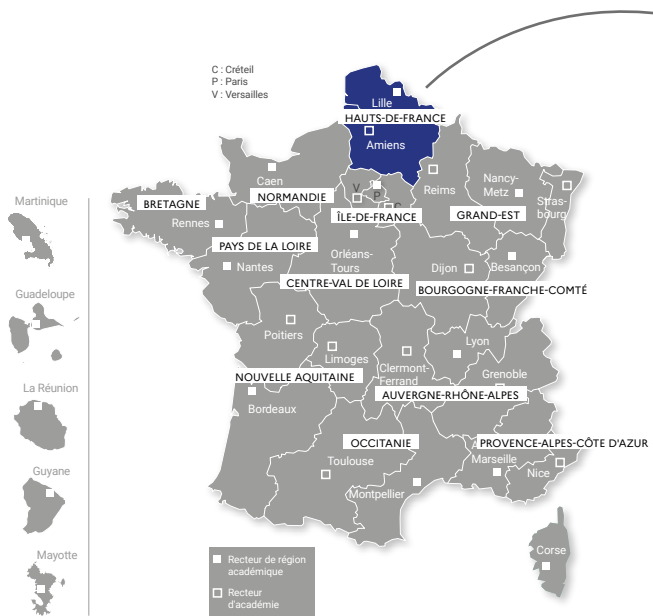


**COMPRENDRE
NOTRE ORGANISATION**

LA RÉGION ACADÉMIQUE HAUTS-DE-FRANCE

L'UNE DES 18 RÉGIONS ACADÉMIQUES

COMPREND LES ACADÉMIES DE LILLE ET D'AMIENS



Au sein de la région académique Hauts-de-France, la **rectrice de l'académie de Lille est aussi rectrice de région académique**.

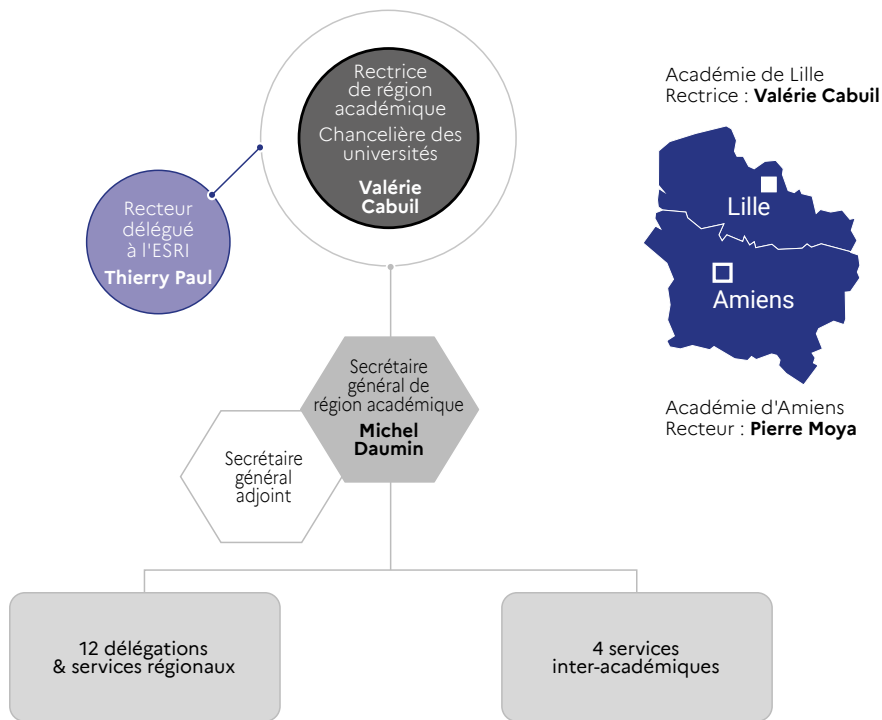
Les **compétences** obligatoires de la région académique :

- schéma prévisionnel des formations continues délivrées par les établissements publics d'enseignement du 2nd degré ;
- formation professionnelle et apprentissage ;
- enseignement supérieur, recherche et innovation ;
- information, orientation et lutte contre le décrochage scolaire ;
- service public du numérique éducatif ;
- politique des achats de l'État ;
- politique immobilière de l'État ;
- relations européennes, internationales et coopération ;
- utilisation des fonds européens ;
- politique de la jeunesse, de l'engagement et des sports (en compétence propre ou pour le compte du préfet de région).

LA RÉGION ACADÉMIQUE, DES COMPÉTENCES SPÉCIFIQUES

La région académique pilote un certain nombre de missions stratégiques, avec une volonté de mutualiser des **fonctions de soutien aux deux académies**. Elle assure en outre la compétence sur le champs de **l'enseignement supérieur, de la recherche et de l'innovation (ESRI)** par le biais de la rectrice de région académique.

LA RÉGION ACADÉMIQUE HAUTS-DE-FRANCE ORGANIGRAMME SIMPLIFIÉ



Organigramme détaillé :

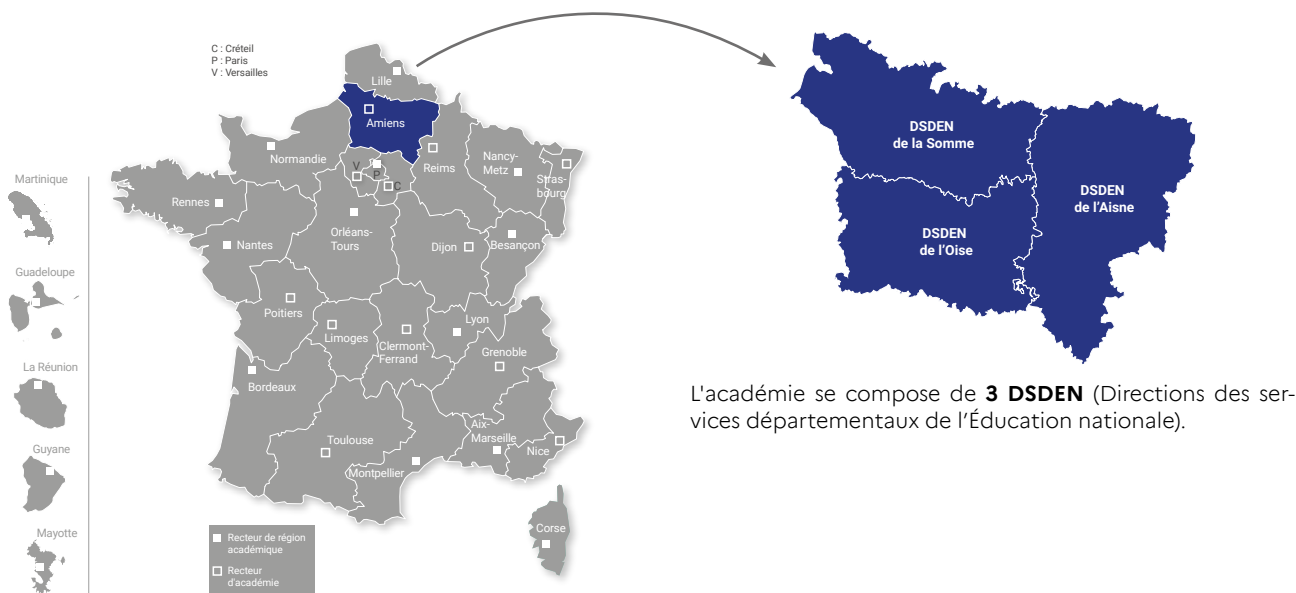
[AC-AMIENS.FR](https://www.ac-amiens.fr)

MES CONTACTS

L'ACADÉMIE D'AMIENS

L'UNE DES 30 ACADÉMIES

COMPOSÉE DE 3 DIRECTIONS DÉPARTEMENTALES

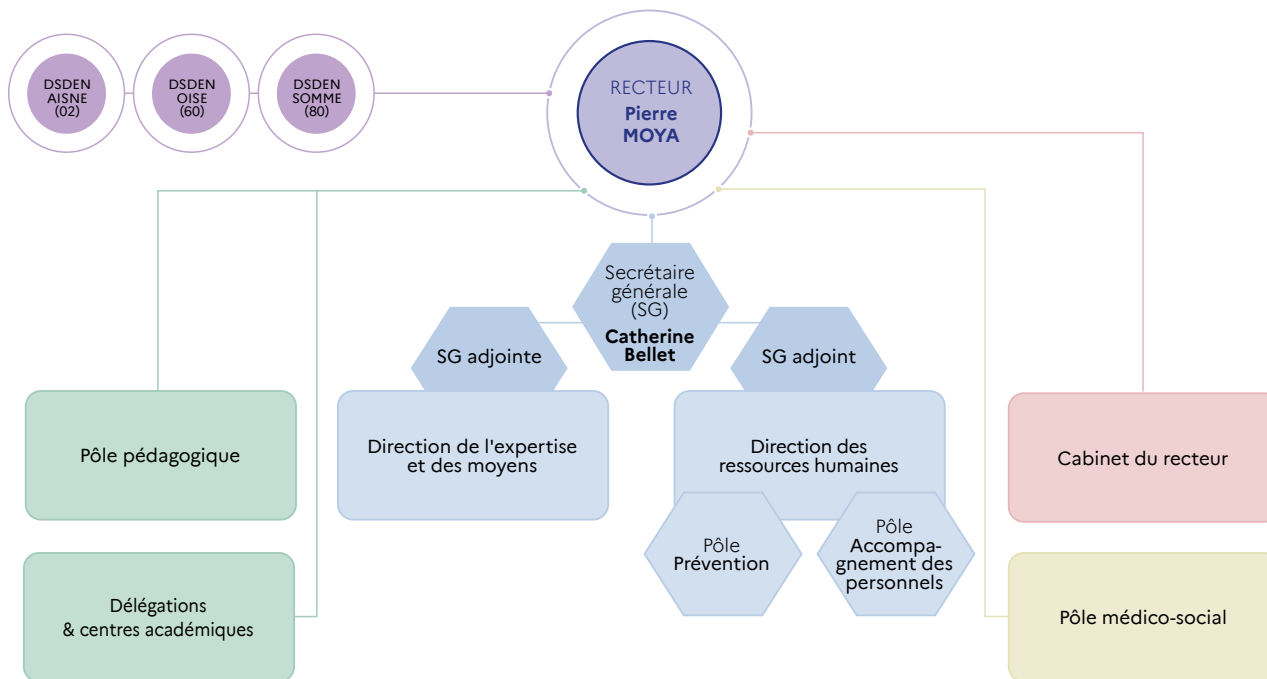



L'académie se compose de **3 DSDEN** (Directions des services départementaux de l'Éducation nationale).

LE RECTEUR D'ACADÉMIE, Pierre Moya, représente sur le territoire académique le ministre de l'Éducation nationale et de la Jeunesse. Il est responsable de la totalité du **service public de l'éducation, depuis la maternelle jusqu'à certaines formations post-bac**, et exerce aussi des compétences dans le domaine de l'enseignement privé sous contrat.

- Il veille à l'application de toutes les dispositions législatives et réglementaires se rapportant à l'Éducation nationale.
- Il définit la stratégie académique d'application de la politique éducative nationale.
- Il assure la gestion des personnels et des établissements.
- Il développe des relations avec les autres services de l'État intervenant dans l'académie, les collectivités territoriales, les élus et le milieu économique.
- Il rend compte au ministre du fonctionnement de l'académie.

LE RECTORAT ORGANIGRAMME SIMPLIFIÉ



 Services régionaux et services inter-académiques

GIP Forinval

Médiateurs académiques

Organigramme détaillé :

[AC-AMIENS.FR](https://ac-amiens.fr)

MES CONTACTS

AISNE, OISE, SOMME : NOS 3 DIRECTIONS DÉPARTEMENTALES (DSDEN)

3 DIRECTIONS DÉPARTEMENTALES (DSDEN)



À l'échelon départemental, les services de l'Éducation nationale sont rassemblés au sein de **Directions des services départementaux de l'Éducation nationale (DSDEN)**. L'académie en compte trois. Leurs bureaux sont basés à **Laon** pour l'Aisne, à **Beauvais** pour l'Oise et **Amiens** pour la Somme.

Chaque direction départementale (DSDEN) est administrée par un **directeur académique des services de l'Éducation nationale (DASEN)**.



DÉCOUPÉES EN CIRCONSCRIPTIONS

Le territoire de chaque DSDEN est découpé en circonscriptions, chargées d'administrer le 1^{er} degré (écoles). L'académie en compte 46, incluant des circonscriptions thématiques (ASH, maternelle, instruction en famille etc.).



Le DASEN est l'un des **adjoints du recteur** d'académie et son **représentant à l'échelon départemental**.

- Il assure l'articulation et la cohérence entre le niveau académique et le niveau départemental.
- Il veille à l'organisation et au bon fonctionnement des écoles et établissements des 1^{er} et 2nd degrés. Pour ce faire, il pilote et anime la politique pédagogique et éducative, conduit la politique d'orientation et d'affectation, veille aux conditions de vie des élèves et prévoit l'évolution des effectifs.
- Il est chargé de la répartition des moyens d'enseignement des écoles et des collèges sur la base d'une répartition académique et **assure la gestion administrative et financière des personnels du 1^{er} degré**.

Le DASEN peut être secondé par un directeur académique adjoint des services de l'Éducation nationale (DASEN adjoint, dit DAASEN) lorsque la démographie du département le justifie ; c'est ainsi le cas dans l'Oise, qui concentre près de la moitié des effectifs d'élèves de l'académie, et dans la Somme.

FAIRE CONVERGER NOS ACTIONS : LE PROJET ACADÉMIQUE "AMBITIONS 2025"

Le projet académique constitue la **feuille de route de l'ensemble des personnels de l'académie**. Élaboré selon une démarche participative, après consultation de toutes les catégories professionnelles qui œuvrent sur notre territoire, il fixe les **priorités de travail de tous nos agents et services** pour une durée de quatre ans (2021-2025).

Baptisé "Ambitions 2025", le projet de l'académie d'Amiens est structuré en **4 axes de travail**. Chacun est décliné en objectifs, puis en leviers et actions à mettre en œuvre. En complément, des focus présentent des initiatives académiques pouvant constituer pour nos personnels, écoles et établissements, des sources d'inspiration.

Pour vous permettre de vous l'approprier, 3 documents sont à votre disposition :

- une courte vidéo de présentation ;
- une version numérique interactive sous forme de Genially ;
- une version intégrale sous format pdf.

PROJET AMBITIONS 2025 académique

À LIRE...

PROJET
ACADÉMIQUE



4 AXES DE TRAVAIL

1



& SAVOIRS
& COMPÉTENCES

EXIGENCE, BIENVEILLANCE ET AMBITION
POUR FAIRE RÉUSSIR CHAQUE ÉLÈVE

2



& VALEURS
& CULTURE

TRANSMETTRE LES VALEURS DE LA RÉPUBLIQUE
POUR OUVRIR SUR L'UNIVERSEL

3



& ÉQUITÉ SOCIALE
& TERRITORIALE

COMBATTRE LES DÉTERMINISMES POUR DONNER
À TOUS LES ÉLÈVES LES MÊMES CHANCES DE RÉUSSITE

4



& PARCOURS
& PROFESSIONNELS
& PROXIMITÉ

SOUTENIR LES PERSONNELS
ET FAVORISER LEUR DÉVELOPPEMENT PROFESSIONNEL

LES INSTANCES DE DIALOGUE SOCIAL

Tous les 4 ans, les agents de la fonction publique votent pour élire leurs représentants syndicaux. Les dernières élections professionnelles se sont tenues en décembre 2022.

Pour les questions COLLECTIVES

COMITÉ SOCIAL D'ADMINISTRATION ACADÉMIQUE OU DÉPARTEMENTAL (ANCIEN "CT")

Sujets collectifs, organisation des administrations, de leurs services et leurs établissements publics

FORMATION SPÉCIALISÉE EN MATIÈRE DE SANTÉ, DE SÉCURITÉ ET DES CONDITIONS DE TRAVAIL (ANCIEN "CHSCT")

Amélioration des conditions de travail des personnels et protection de la santé au travail

CONSEIL ACADÉMIQUE DE L'ÉDUCATION NATIONALE (CAEN)

Présidé par le préfet de région et le président du conseil régional, il est consulté deux fois par an sur toutes les questions concernant l'enseignement dans l'académie

COMMISSION ACADÉMIQUE DE L'ACTION SOCIALE (CAAS)

Amélioration des conditions de vie des agents et de leurs familles (restauration, logement, enfance et loisirs) et aide pour surmonter les situations difficiles

Pour les questions INDIVIDUELLES liées notamment à l'évolution de carrière

COMMISSION ADMINISTRATIVE PARI- TAIRE ACADÉMIQUE OU DÉPARTEMENTALE (CAP)

Pour les titulaires
de la fonction publique

COMMISSION CONSULTATIVE PARITAIRE (CCP)

Pour les contractuels

COMMUNICATION DES SYNDICATS

Les syndicats sont autorisés à adresser des messages dans les boîtes de messagerie professionnelle de l'ensemble des personnels par l'intermédiaire de listes de diffusion.

Ils disposent d'une page dédiée sur l'intranet académique.



CHIFFRES CLÉS

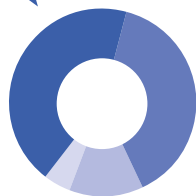
L'ACADÉMIE, GÉNÉRALITÉS

424 200 élèves, étudiants et apprentis

sont scolarisés dans l'académie
dans le public et le privé sous contrat

185 900 écoliers

164 900 collégiens
et lycéens



19 200 apprentis

54 200 étudiants

2,9 % des élèves de France
du 1^{er} et 2nd degrés

sont accueillis dans
l'académie d'Amiens



350 800 écoliers, collégiens
et lycéens

15^e
rang
national



2 194 écoles, collèges
et lycées

dans le public
et le privé sous contrat

35 900 personnels



73 % d'enseignants

26 100 professeurs
des 1^{er} et 2nd degrés

27 % de non-enseignants

9 800 personnels administratifs,
d'éducation, AES, AESH, médicaux
sociaux, de direction, d'inspection etc.

LE 1^{ER} ET LE 2ND DEGRÉS

LE 1^{ER} DEGRÉ



185 900 écoliers
sont scolarisés
dans l'académie d'Amiens

Part du privé : 9 %



1 853 écoles
maternelles, élémentaires
et primaires ⁽¹⁾



12 100 enseignants
du 1^{er} degré,
soit 46 % de nos professeurs

LE 2ND DEGRÉ



99 800 collégiens
65 100 lycéens
sont scolarisés
dans l'académie d'Amiens

Part du privé : 17 %



217 collèges
122 lycées
dont **68 LGT & LPO**
(lycées généraux et technolo-
giques et lycées polyvalents)
et **54 LP**
(lycées professionnels) ⁽²⁾



14 000 enseignants
du 2nd degré,
soit 54 % de nos professeurs

⁽¹⁾ Constat de rentrée scolaire 2022

⁽²⁾ Prévision de rentrée scolaire 2023

LES RÉSULTATS AUX ÉVALUATIONS / AUX EXAMENS

LES ÉVALUATIONS NATIONALES DE CP, CE1 & 6^E



77,4% des CP

ont une maîtrise satisfaisante de la connaissance des lettres et des sons en début d'année

+4 pts par rapport à 2019

France : **81,4%**



74,2% des CE1

ont une maîtrise satisfaisante du calcul mental

+0,8 pts par rapport à 2019

France : **76,4%**



48,9% des 6^e

lisent à minima 120 mots par minute à leur entrée au collège

+2,8 pts par rapport à 2021

France : **55,6%**

LES RÉSULTATS AUX EXAMENS



Taux de réussite à la session 2022 du

diplôme national du brevet (DNB)

France : **85,6%**



Taux de réussite à la session 2022 du

baccalauréat

France : **91,2%**

	Acad.	France
Bac général	94,9%	96,0%
Bac professionnel	79,8%	81,7%
Bac technologique	89,2%	90,1%

L'ÉDUCATION PRIORITAIRE, L'ÉCOLE INCLUSIVE

L'ÉDUCATION PRIORITAIRE



30 REP

13 REP+

soit autant de collèges
"têtes de réseau",
réunissant
au total

191

écoles

108

écoles



58 900 élèves

en **éducation prioritaire**,
soit près d'un élève sur quatre

23,4%

Acad.

20,8%

France



12 élèves par classe

environ, dans les classes de
grande section, CP et CE1
de l'éducation prioritaire, pour
un encadrement au plus près
des besoins des élèves et une
liberté pédagogique accrue

L'INCLUSION SCOLAIRE



16 400 élèves

en situation de handicap
pris en charge
dans l'académie

+65%

en seulement
6 ans



2 580 AESH

accompagnent les élèves
en situation de handicap
dans leurs apprentissages

404 unités localisées pour l'inclusion
scolaire, accueillant + de 4 700 élèves
215 pôles de gestion (PIAL)
14 unités / dispositifs **autisme**



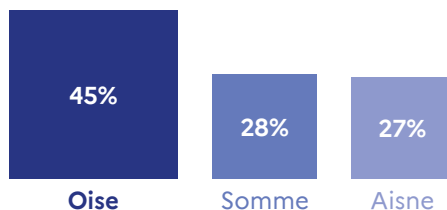
**4 000 élèves
allophones**

apprennent à lire et
à écrire le français dans
95 dispositifs pédagogiques,
dont des unités pédagogiques
pour élèves allophones
arrivants (**UPE2A**)

LES SPÉCIFICITÉS DU TERRITOIRE ACADÉMIQUE

Près de la moitié de nos élèves

sont scolarisés
dans le département de l'Oise



50% des réseaux d'éducation prioritaire

sont localisés
dans des secteurs ruraux



9 cités éducatives

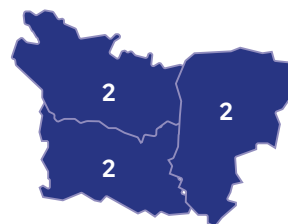
dans les quartiers prioritaires
de la politique de la ville



- Amiens (x2)
- Beauvais
- Compiègne
- Creil
- Laon
- Montataire
- Saint-Quentin
- Soissons

6 territoires éducatifs ruraux

bénéficient à plus de 10 000 élèves
dans l'Aisne, l'Oise et la Somme



- Rozoy-sur-Serre
- Saint-Michel
- Formerie
- Grandvilliers
- Beaucamps-le-Vieux
- Rosières-en-Santerre



MON ARRIVÉE

MES DÉMARCHES À L'ARRIVÉE

Vous venez d'arriver dans l'académie d'Amiens et devez effectuer une **série de démarches administratives**. Hormis la fourniture d'un RIB, d'une copie de carte d'identité, d'un certificat médical d'aptitude ou du remplissage de tout autre document administratif – démarches qui vous seront détaillées par le secrétariat de votre établissement si vous exercez dans un établissement du 2nd degré, ou par votre service gestionnaire dans tous les autres cas – chacun d'entre vous, que vous soyez enseignant ou non enseignant, stagiaire, contractuel ou titulaire, est concerné par l'**attribution des éléments suivants** :

MON NUMEN (numéro d'identification Éducation nationale)

Numéro unique attribué à chaque personnel pour la gestion administrative de son dossier. Il est confidentiel, personnel et se compose de **13 caractères** (chiffres + lettres).

Le **NUMEN vous est indispensable** pour :

- activer votre messagerie professionnelle académique ;
- vous inscrire aux concours, formations... ;
- activer les droits d'accès à certains outils en ligne (logiciels de gestion...).

Ce NUMEN vous est transmis par :

- votre chef d'établissement si vous exercez dans un établissement public du 2nd degré ;
- le service qui gère votre dossier administratif.

Vous pouvez aussi en faire la demande auprès de ces mêmes personnes / services, soit par courrier, soit sur place sur présentation d'une pièce d'identité (le NUMEN n'est jamais transmis par téléphone).

Je vérifie les **aides** auxquelles j'ai droit (logement, transport, installation etc.) listées dans la rubrique :

MES AVANTAGES

MON ADRESSE ACADÉMIQUE DE MESSAGERIE

Les personnels de l'académie d'Amiens disposent de facto d'une adresse mail au format **prenom.nom@ac-amiens.fr**. Elle est assortie d'un **identifiant** de compte au format pnom (première lettre de votre prénom suivie de votre nom accolé) et d'un **mot de passe** qui doit obligatoirement être modifié par vos soins.

POUR CONSULTER MES MAILS :

DEPUIS UN ORDINATEUR

via l'**intranet**
rubrique Messagerie
ou
via une l'application de messagerie installée sur votre poste de travail

DEPUIS UN MOBILE

OU UNE TABLETTE
via l'**application e-colibris** (voir page 69)



Pour toute difficulté, contactez le centre de services de la DRASI via l'**intranet, rubrique Assistance**.

Ces éléments permettent d'accéder à l'**intranet académique** et à de **multiples outils en ligne, indispensables à votre quotidien**.

MES OUTILS

MA RÉMUNÉRATION

En tant que fonctionnaire, vous avez droit après service fait à une rémunération, comprenant :

- votre traitement (**salaire**) ;
- le **Supplément familial de traitement** (SFT) si vous avez des enfants (voir plus bas) ;
- une prise en charge forfaitaire de votre **mutuelle** (sous conditions, voir page 38) ;
- des **indemnités**, le cas échéant.

Votre traitement est déterminé par votre appartenance à un corps. Suivant votre grade dans ce corps, un échelon, auquel est associé un indice brut, définit de manière précise votre position sur l'échelle indiciaire commune à tous les fonctionnaires.

MES FICHES DE PAIE 100% DÉMATÉRIALISÉES

Les fiches de paie des personnels de la fonction publique sont dématérialisées et disponibles depuis l'**espace numérique sécurisé de l'agent public** de l'État, dit **ENSAP**.

Attention : si vous arrivez dans la fonction publique, la **création de votre compte ENSAP n'est pas automatique** : vous devez vous en occuper personnellement, muni de votre numéro de sécurité sociale et d'un RIB.

JE SUIS STAGIAIRE, CONTRACTUEL OU ARRIVE EN COURS D'ANNÉE

Pour des raisons d'organisation administrative, je ne peux créer mon compte ENSAP qu'à partir de fin septembre, début octobre. Si j'arrive en cours d'année, je respecte un léger délai avant d'essayer de créer mon compte ENSAP (de quelques jours à quelques semaines).

J'ÉTAIS DÉJÀ TITULAIRE DE LA FONCTION PUBLIQUE

Je bénéficiais déjà d'un compte ENSAP lors de mes précédentes fonctions : je n'ai pas de démarches particulières à effectuer.



ENSAP, inscription obligatoire sur <https://ensap.gouv.fr>

DES ENFANTS À CHARGE ? JE DEMANDE LE SUPPLÉMENT FAMILIAL DE TRAITEMENT (SFT)

Le **Supplément familial de traitement** (SFT) est versé à tout agent de la fonction publique lorsqu'il est **parent** et sous réserve que son conjoint ne le perçoive pas par ailleurs.

Son montant est variable en fonction du nombre d'enfants dont l'agent assume la charge effective et permanente et de son indice majoré. Il peut par exemple atteindre une centaine d'euros pour 2 enfants.

La demande s'effectue auprès de votre service gestionnaire en fournissant :

- une copie du livret de famille ;
- une attestation de la CAF ;
- une attestation de l'employeur du conjoint précisant qu'il ne perçoit pas cet avantage ;
- pour les enfants de plus de 16 ans : un certificat de scolarité.

Le SFT, à retrouver aussi dans la rubrique :

MES AVANTAGES

MA PROTECTION SOCIALE

SÉCURITÉ SOCIALE

JE SUIS FONCTIONNAIRE, STAGIAIRE OU TITULAIRE

- Je dois **obligatoirement m'affilier à la MGEN**.
- Dès ma prise de fonction, je prends contact avec ma section MGEN afin d'effectuer les démarches obligatoires d'affiliation « Sécurité sociale » et permettre la création ou la mise à jour de ma carte vitale d'assurance maladie, ainsi que l'enregistrement de mon médecin traitant.

JE SUIS NON-TITULAIRE / CONTRACTUEL

Mon affiliation à la MGEN est fortement conseillée. Une affiliation à la CPAM reste cependant possible.

Mon centre de sécurité sociale MGEN est fonction de mon lieu d'affectation :



3676 - Service gratuit + prix appel
www.mgen.fr
Coordonnées des sections départementales :

MGEN DE L'AINSE

1 rue Fernand Thuillart - 02017 LAON
bienvenue02@mgen.fr

MGEN DE L'OISE

2 place du Franc Marché - 60000 BEAUVAIS
bienvenue60@mgen.fr

MGEN DE LA SOMME

15 rue de Québec - 80090 AMIENS
bienvenue80@mgen.fr

MUTUELLE / COMPLÉMENTAIRE SANTÉ

Le ministère de l'Éducation nationale et de la Jeunesse référence officiellement 3 mutuelles : MGEN, Anticipa, Intérieure. Cependant, le **choix de votre mutuelle** reste entièrement libre.

Je peux me faire **rembourser 15 € par mois** sur mon contrat de mutuelle grâce à la **Prestation complémentaire santé (PSC)**.

En savoir plus dans la rubrique :

MES AVANTAGES



MA CARRIÈRE

MES DROITS, LIBERTÉS ET OBLIGATIONS EN TANT QUE FONCTIONNAIRE OU AGENT DE L'ÉTAT

Vous êtes tenu d'exercer vos fonctions avec **dignité, impartialité, intégrité et probité**.

Liberté d'opinion politique, syndicale, philosophique ou religieuse

Droit de grève

Droit syndical

Droit à la formation continue

Droit à rémunération après service fait

Droit à la protection : vous avez droit à une protection et, le cas échéant, à une réparation lorsque vous avez fait l'objet, à l'occasion de vos fonctions, de menaces, d'outrages, de voies de fait, d'injures ou de diffamations. Vous avez droit à une protection, dans certaines circonstances, en cas de poursuites pénales et civiles engagées par un tiers pour faute de service.

Secret professionnel : vous êtes tenu au secret professionnel en tant que dépositaire de renseignements concernant ou intéressant des particuliers, à moins que les nécessités du service ou des obligations légales ne vous imposent la communication des informations dont vous avez eu connaissance dans l'exercice ou à l'occasion de l'exercice de vos fonctions. Cette disposition a pour objet de protéger les intérêts matériels et moraux des particuliers.

Obligation de discrétion professionnelle d'information au public : vous devez faire preuve de discrétion professionnelle pour tous les faits, informations ou documents dont vous avez connaissance dans l'exercice ou à l'occasion de l'exercice de vos fonctions. En dehors des cas expressément prévus par la réglementation en vigueur, notamment en matière de liberté d'accès aux documents administratifs, vous ne pouvez être délié de cette obligation de discrétion professionnelle que par décision expresse de l'autorité dont vous dépendez.

Obligation d'information au public : vous avez le devoir de satisfaire aux demandes d'information du public dans le respect, notamment, des règles mentionnées aux articles L121-6 et L121-7 du Code général de la fonction publique.

Obligation d'effectuer les tâches confiées : quel que soit votre rang dans la hiérarchie, vous êtes responsable de l'exécution des tâches qui vous sont confiées.

Obligation d'obéissance hiérarchique : vous devez vous conformer aux instructions de votre supérieur hiérarchique, sauf dans le cas où l'ordre donné est manifestement illégal et de nature à compromettre gravement un intérêt public. Le refus d'obéissance équivaut à une faute professionnelle. La subordination hiérarchique impose également de se soumettre au contrôle hiérarchique de l'autorité supérieure compétente et de faire preuve de loyauté dans l'exercice de ses fonctions.

Obligation de réserve : le principe de neutralité du service public vous interdit de faire de votre fonction l'instrument d'une propagande quelconque. L'obligation de réserve est une construction jurisprudentielle complexe qui varie d'intensité en fonction de critères divers (place du fonctionnaire dans la hiérarchie, circonstances dans lesquelles il s'est exprimé, modalités et formes de cette expression). La réserve impose à tout fonctionnaire d'éviter en toutes circonstances les comportements portant atteinte à la considération du service public par les usagers.

Régime du cumul d'activités : soumis à un principe d'exclusivité, vous interdisant l'exercice d'une activité professionnelle hors de votre emploi dans l'administration, vous pouvez toutefois bénéficier de certaines dérogations.

À LIRE...

LA PROTECTION
DES PERSONNELS



UNE ACADÉMIE ENGAGÉE POUR MON BIEN-ÊTRE

LA FEUILLE DE ROUTE RH DE L'ACADÉMIQUE

L'académie d'Amiens est engagée depuis 2021 dans une **démarche d'amélioration continue de ses services** à destination de ses personnels. La **feuille de route Ressources humaines** pose ainsi par écrit la nouvelle **philosophie RH** de l'académie.

Celle-ci s'articule autour de 4 thématiques (**la personnalisation, la coopération, le bien-être au travail et la valorisation des métiers et des carrières**) et de 3 axes de travail.

AXE



①

Personnaliser

AXE



②

Soutenir

AXE



③

Coopérer

À LIRE...

FEUILLE DE ROUTE RH



DES PERSONNELS ET DES SERVICES POUR M'ACCOMPAGNER AU QUOTIDIEN

ACTIVITÉ PROFESSIONNELLE

- Mon supérieur hiérarchique
- Mon inspecteur de circonscription (1^{er} degré) ou disciplinaire (2nd degré)
- Un conseiller RH de proximité

CARRIÈRE, MOBILITÉ

- Conseillère mobilité carrière (CMC)
- Services de gestion des personnels (DPAE, DPE, DGP, services en DSDEN)
- Dispositif OPERA

SANTÉ AU TRAVAIL

- Médecins du travail
- Dispositifs d'accompagnements médical
- Centre de réadaptation professionnelle (CR2A) de l'académie d'Amiens, en partenariat avec la MGEN

SOCIAL

- Service social en faveur des personnels
- Action sociale en faveur des personnels
- Dispositifs d'écoute des personnels (ligne d'écoute, réseau PAS)

HANDICAP

- Correspondante handicap

Retrouvez tous ces interlocuteurs dans la rubrique

MES CONTACTS



GUIDE DE L'ACCOMPAGNEMENT DES PERSONNELS

MES RESSOURCES HUMAINES DE PROXIMITÉ

La ressource humaine de proximité est un **service de conseils et d'informations** à destination de tous les personnels de l'académie. Rattaché à la direction des ressources humaines, ses missions se déclinent en **3 axes** :

ACCOMPAGNEMENT INDIVIDUEL & INFORMATION DES PERSONNELS

- Conseil en évolution professionnelle
- Mobilité (mutation, détachement, disponibilité)
- Formation (PAF, utilisation du compte personnel de formation)
- Temps de travail et congés
- Actualité législative et réglementaire dans le domaine RH

SOUTIEN AUX PERSONNELS EN DIFFICULTÉ

- Écoute, conseils, prévention
- Qualité de vie au travail
- Gestion et anticipation de situations de crise

APPUI À L'ENCADREMENT

- Aide et conseil en matière de gestion managériale
- Prévention et gestion des conflits

Les RH de proximité, ce sont **3 conseillers RH affectés en département** ainsi qu'**un réseau de correspondants** basés dans les bassins d'éducation et de formation.

Pour **prendre rendez-vous** (dans le respect de la confidentialité et dans le cadre d'une écoute neutre et bienveillante), plusieurs possibilités :

Aisne

conseiller-rh02@ac-amiens.fr
03 23 26 26 14

Oise

conseiller-rh60@ac-amiens.fr
03 44 06 45 52

Somme

conseiller-rh80@ac-amiens.fr
03 22 71 25 29



Contactez directement les conseillers RH de proximité via **Proxi-RH** :

- en scannant le QR code ci-contre
- depuis le portail Arena sur intranet
- depuis l'application e-colibris



MON SUIVI DE CARRIÈRE

Je suis **ENSEIGNANT, PERSONNEL D'ÉDUCATION**
ou **PSYCHOLOGUE DE L'ÉDUCATION NATIONALE**

3 RDV DE CARRIÈRE

Temps dédié pour porter un regard sur une période de vie professionnelle (en moyenne tous les 7 ans), à des moments où il semble pertinent de faire le point sur le chemin parcouru professionnellement.

Temps d'échange entre agent, chef d'établissement (si enseignement dans le 2nd degré ou le privé) et inspecteur sur les compétences acquises et sur les perspectives d'évolution professionnelle.

À l'issue des 2 premiers rendez-vous de carrière (des 6^{ème} et 8^{ème} échelons), les agents peuvent bénéficier d'un gain d'un an sur la durée de l'**échelon**. Le 3^{ème} rendez-vous de carrière sert également à déterminer le moment plus ou moins précoce de **passage à la hors-classe**.

+ À TOUT MOMENT...

Vous pouvez demander une **visite conseil** à votre inspecteur du 1^{er} ou du 2nd degré. Vos **conseillers RH de proximité** sont aussi disponibles pour répondre à toutes vos interrogations. RDV aussi sur **l'intranet, rubrique Carrière**.

Je suis **PERSONNEL**
D'ADMINISTRATION ou **D'ENCADREMENT**

LES ENTRETIENS PROFESSIONNELS ANNUELS

Procédure d'évaluation annuelle permettant au responsable hiérarchique et à chacun de ses collaborateurs :

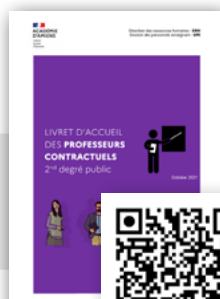
- de fixer conjointement des **objectifs** ;
- d'évaluer les **résultats obtenus** ;
- de mettre en évidence le **potentiel professionnel** de l'agent, ses points forts et ceux qu'il faut améliorer (évocation des marges de progression possibles, besoins de formation, perspectives d'évolution).

Cet entretien concerne :

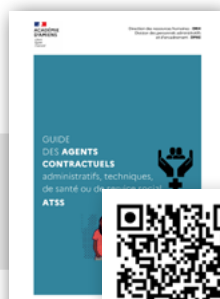
- la filière administrative : catégories A, B et C ;
- la filière technique : personnels de laboratoire, ingénieurs et personnels techniques de recherche et de formation ;
- la filière santé : médecins, infirmiers ;
- la filière sociale : assistants de service social des administrations de l'État exerçant en faveur des élèves et des personnels, conseillers techniques.

À LIRE...

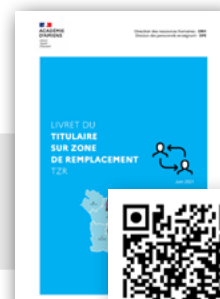
LIVRET D'ACCUEIL
DES PROFESSEURS
CONTRACTUELS
2ND DEGRÉ PUBLIC



GUIDE DES CONTRAC-
TUELS ADMINISTRATIFS,
TECHNIQUES, DE SANTÉ
ET DE SERVICE SOCIAL
(ATSS)



LIVRET DU TITULAIRE
SUR ZONE DE
REMPLACEMENT (TZR)



GUIDE DES MUTATIONS,
MOUVEMENT
INTRA-ACADÉMIQUE



ME FORMER TOUT AU LONG DE MA VIE PROFESSIONNELLE : L'ÉCOLE ACADÉMIQUE DE LA FORMATION CONTINUE (EAFC)

L'École académique de la formation continue (EAFC) constitue votre principale porte d'entrée pour vos **démarches de formation**.

L'EAFC concerne absolument tous les personnels de l'académie. Sa structure permet de **diriger chacun vers des cycles et des parcours** de formation **centrés sur son profil et sa situation professionnelle**.

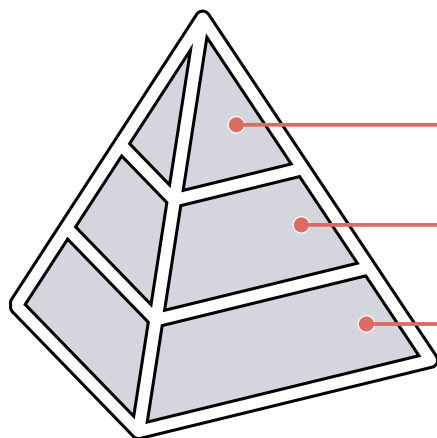
AMBITION 1

Développer les connaissances et compétences des personnels **au service de la réussite de tous les élèves**.

AMBITION 2

Proposer à tous les personnels de l'académie un **parcours de développement attractif**, vécu comme un véritable **investissement professionnel**, et valorisé comme tel tout au long de leur carrière.

3 CYCLES POUR UNE VÉRITABLE ÉVOLUTION PROFESSIONNELLE



EXPERTISE

JE DEVIENS EXPERT OU RÉFÉRENT : je prépare une évolution professionnelle.

APPROFONDISSEMENT

J'ÉVOLUE dans le métier : je me spécialise, améliore mes qualifications, travaille à une certification.

PROFESSIONNALISATION

JE DÉVELOPPE & J'ACTUALISE mes compétences professionnelles.

⊕ En complément de ces cycles, différents **parcours thématiques** dédiés à la culture professionnelle sont également accessibles : laïcité, lutte contre toutes les formes de violence, lutte contre toutes les formes de discrimination, culture juridique des personnels, sciences cognitives, management et développement personnel (liste non exhaustive).

Mon PAF en ligne, pour consulter les cycles de formation, les parcours et s'inscrire

À retrouver aussi dans

MES OUTILS



MES RESSOURCES PÉDAGOGIQUES NUMÉRIQUES

ÉDUSCOL

Éduscol est un **portail national d'informations et de ressources** à destination de tous les personnels de l'Éducation nationale. Il recense des éléments classés par disciplines (lettres, mathématiques, éducation musicale, langues vivantes etc.) ou par thématiques (éducation au développement durable, citoyenneté et valeurs de la République, éducation artistique et culturelle etc.).

Il propose de **nombreux contenus** en lien avec le quotidien des agents : protection des données personnelles (RGPD), formations etc., et les événements qui rythment l'année scolaire (concours, prix etc.).



LUMNI

Lumni est à la fois une **plateforme en ligne** et une **offre télévisuelle dédiée à l'éducation**, mise en œuvre par les services de l'audiovisuel public français.

Régulièrement enrichie, cette plateforme propose des cours, jeux, quiz, ainsi que des programmes et des opérations à forte valeur éducative.



CNED

En complément de son offre d'**enseignement à distance**, le CNED (Centre national d'enseignement à distance) propose un panel de **ressources pédagogiques en ligne** à destination des écoles, collèges et lycées.

Avec "**Ma Classe à la maison**", le CNED offre aussi la possibilité aux enseignants d'organiser des classes virtuelles avec leurs élèves.



RÉSEAU CANOPÉ



Missionné par l'État pour accompagner la formation professionnelle des enseignants tout au long de leur carrière, Réseau Canopé Hauts-de-France collabore à l'École académique de formation continue (EAFC) du rectorat d'Amiens.

LES ATELIERS DÉPARTEMENTAUX (Amiens, Beauvais, Laon)

- vous proposent des **formations** sur des compétences non disciplinaires : numérique éducatif, éducation et société (climat scolaire, laïcité, EDD, ouverture internationale, élèves à besoins particuliers, identité numérique etc.) ;
- vous accompagnent dans vos **projets pédagogiques** : expérimentation de matériels et de méthodes d'apprentissage (labs thématiques), temps forts éducatifs, ressources pédagogiques etc. ;
- sont aussi centres de certification PIX et PIX+Edu pour l'académie. Vous pouvez y faire valider gratuitement vos compétences numériques.

FORMATION EN LIGNE "CANOTECH"

Consultez aussi l'offre de formation nationale de la plateforme Canotech : www.canotech.fr/

ENSEIGNANTS DE L' AISNE, profitez d'une offre de formation spécifique dans le cadre du dispositif Territoires numériques éducatifs (TNE). <https://tne.reseau-canope.fr>

L'ESPACE WEB « PREMIERS PAS DANS LE MÉTIER D'ENSEIGNANT » : conseils pratiques, ressources en ligne, formations courtes à distance pour vous aider à bien débuter l'année (premiers cours, conduite de classe, prise en compte de la diversité des élèves etc.).



Premiers pas dans le métier d'enseignant



Tout sur la rentrée Canopé HDF

MA CARRIÈRE ET SES ÉVOLUTIONS

OPERA : pour les personnels du 2nd degré souhaitant évoluer ou se reconvertir

Le dispositif OPERA permet **l'accompagnement** ou la **reconversion** disciplinaire de personnels des établissements du 2nd degré.

Tous les ans, les appels à candidatures se tiennent de mi-novembre à mi-janvier.

OPERA se décline en **3 grands axes** :

- 1 **L'accompagnement** individualisé
- 2 **L'amélioration** des pratiques professionnelles
- 3 **La reconversion** disciplinaire

ce.opera@ac-amiens.fr
03 22 82 37 31 ou 03 22 82 39 13

Contact
OPERA

À LIRE...

GUIDE
DU DISPOSITIF
O.P.E.R.A



**Le Conseiller mobilité carrière (CMC)
pour explorer de nouvelles opportunités**

Le conseiller mobilité carrière accueille les personnels qui souhaitent **faire un point sur leur carrière** et explorer leurs possibilités d'évolution. Intégré à la direction des ressources humaines, le CMC reçoit sous forme d'entretiens individuels, à votre demande ou sur les conseils de l'institution.

Le CMC assure une **fonction de conseil**, avec une réelle **expertise dans le champ de la mobilité** :

Il vous **conseille** tout au long de votre carrière, **valorise votre parcours, aide à orienter** votre projet professionnel.

Il vous accompagne dans vos **projets de mobilité**, dans le cadre d'une **évolution professionnelle** au sein de l'académie ou hors académie.

Parmi ses leviers d'actions :

- bilan de parcours professionnel ;
- analyse des compétences et des profils sous l'angle des potentialités ;
- aide à l'élaboration de projets professionnels (évolution, réorientation, formation etc.) ;
- repositionnement quant à la fonction actuelle ;
- techniques de recherche d'emploi (CV, lettre de motivation, préparation aux entretiens etc.).

conseil.mobilite.carriere@ac-amiens.fr
03 22 82 39 43

Contact
CMC

À LIRE...

CELLULE
MOBILITÉS
DE L'ACADÉMIE
D'AMIENS





MES AVANTAGES

DES COMPLÉMENTS DE SALAIRES NON LIÉS À MON AFFECTATION OU MON POSTE

15 € remboursés sur ma mutuelle avec le forfait Protection sociale complémentaire (PSC)

Depuis janvier 2022, le ministère peut **prendre en charge une partie de vos frais de souscription à un contrat de mutuelle : 15€ brut par mois**, remboursés directement sur votre salaire.

Il s'agit de ce que l'on appelle le "**remboursement du forfait Protection sociale complémentaire (PSC)**". Ses modalités et conditions d'éligibilité sont consultables sur le site du ministère. Les demandes sont à effectuer depuis le **portail Colibris**.



MES DÉMARCHES SI MA MUTUELLE EST MGEN

- Si votre cotisation mutuelle est précomptée sur votre traitement : vous recevrez automatiquement le remboursement de 15€ sans démarche de votre part.
- si vous n'êtes pas précompté MGEN : vous devez effectuer votre demande sur le portail Colibris.

MES DÉMARCHES SI MA MUTUELLE N'EST PAS MGEN

- Vous devez effectuer votre demande sur le portail Colibris.

Certains personnels sont bien éligibles au remboursement mais n'ont pas accès à Colibris (c'est le cas des personnels dont la rémunération est assurée par un EPLE) : rapprochez-vous de votre établissement qui vous accompagnera dans la démarche.

Le supplément familial de traitement (SFT) versé pour tout enfant à charge

Le Supplément familial de traitement (SFT) est versé à **tout agent de la fonction publique lorsqu'il est parent** et sous réserve que son conjoint ne le perçoive pas par ailleurs.

Son montant est variable en fonction du nombre d'enfants dont l'agent concerné assume la charge effective et permanente et de son indice majoré. Il peut **par exemple atteindre une centaine d'euros pour 2 enfants**.

La demande s'effectue auprès de votre service gestionnaire en fournissant :

- une copie du livret de famille ;
- une attestation de la CAF ;
- une attestation de l'employeur du conjoint précisant qu'il ne perçoit pas cet avantage ;
- pour les enfants de plus de 16 ans : un certificat de scolarité.

MES OFFRES CULTURELLES SPÉCIALES ÉDUCATION NATIONALE

En solo ou en famille
Pass Éducation : accédez gratuitement
à 160 musées et monuments nationaux

Le Pass Éducation permet à **tous les agents** de l'Éducation nationale de **visiter gratuitement** les collections permanentes de **160 musées et centres nationaux**, et de bénéficier de **réductions** dans certains musées gérés par les collectivités (exemples en Hauts-de-France : châteaux de Coucy, Pierrefonds et Villers-Cotterêts, cathédrale d'Amiens, musée de Picardie).

Les Pass sont distribués par les directeurs d'école ou les chefs d'établissement et sont valables 3 ans. N'oubliez pas de réclamer le vôtre auprès de votre direction.



Tout savoir sur
le Pass Éducation
(education.gouv.fr)



Consulter la liste des
monuments nationaux



Avec vos élèves :
financez vos sorties pédagogiques
avec le pass Culture

Le pass Culture a vocation à favoriser l'accès des jeunes à la culture.

La "**part collective**" du Pass culture permet notamment à tout enseignant de **financer des activités d'éducation artistique et culturelle pour sa classe**.

Cette part s'applique à tous les collégiens et lycéens des établissements publics et privés sous contrat, depuis la 6^e jusqu'à la terminale. Son montant est variable en fonction du niveau scolaire (de 20 à 30 € par élève).



Tout savoir sur la
part collective du pass Culture



Télécharger l'application
pass Culture



MES OFFRES ET BONS PLANS AU NIVEAU LOCAL OU NATIONAL



DANS LES HAUTS-DE-FRANCE

La Section régionale interministérielle d'action sociale (SRIAS) des Hauts-de-France propose régulièrement des offres : **séjours enfants/adultes, loisirs et sports, culture, concerts etc.**

Pour en être averti, pensez à vous inscrire à leur lettre d'information sur le site : www.srias-hautsdefrance.fr.



L'ASSOCIATION NATIONALE

Préau est une **association nationale** qui propose aux personnels de l'Éducation nationale et de la Jeunesse une vaste offre de **prestations culturelles, sociales, sportives, touristiques et de loisirs.**

Inscription gratuite sur <https://www.preau.education.fr/>



POUR DES CONGÉS À MOINDRE FRAIS



Le Chèque-vacances est accessible aux personnels de l'Éducation nationale sous conditions de ressources.

Proposé par le ministère chargé de la Fonction publique, le Chèque-vacances est une **prestation d'aide aux loisirs et aux**

vacances. Il permet de financer le départ en vacances en France et/ou dans des pays de l'Union européenne ainsi que de nombreuses activités culturelles et de loisirs.

Pour plus d'informations, savoir si vous êtes éligible ou constituer un dossier, rendez-vous sur le site dédié.



MES AIDES AU TRANSPORT

POUR DES DÉPLACEMENTS QUOTIDIENS

TRAINS, BUS, LOCATION DE VÉLO : INDEMNISATION DE MES FRAIS DE DÉPLACEMENT QUOTIDIENS À HAUTEUR DE 75 %

Vous prenez le train, le bus ou avez recours à de la location de vélo pour venir travailler ? Vous avez souscrit un abonnement ? L'académie prend en charge 75 % de votre abonnement dans la limite d'un montant forfaitaire mensuel.

Un formulaire devra être remis au secrétariat de votre établissement ou à la DPE / DPAE.

J'UTILISE MON VÉHICULE PERSONNEL : JE BÉNÉFICIE DE L'AIDE AU TRANSPORT DU CONSEIL RÉGIONAL DES HAUTS-DE-FRANCE

Votre lieu de travail se situe à une distance supérieure à 20 km et n'avez pas d'autre choix que d'utiliser votre véhicule pour vous y rendre ? Vous pouvez, sous conditions de ressources, bénéficier d'une aide régionale au transport d'un montant de 20 € par mois. Pour plus d'informations, consultez le site de la région Hauts-de-France :



<https://www.hautsdefrance.fr/aide-transport/>

VÉLO, COVOITURAGE : JE BÉNÉFICIE DU FORFAIT MOBILITÉS DURABLES (FMD), DE 100 À 300 € PAR AN

Vous effectuez vos déplacements domicile-travail à vélo, en co-voiturage (en tant que conducteur ou passager) avec un engin de déplacement personnel motorisé tels que trottinette électrique, mono-roue, gyropode etc. ou en recourant à des services de mobilité partagée ? Avant le 31 décembre de l'année en cours, demandez à bénéficier du forfait mobilités durables (FMD). Son montant est proportionnel au nombre de déplacements annuels (entre 30 et 59 jours : 100 € ; entre 60 et 99 jours : 200 € ; au moins 100 jours : 300 €).

Le FMD est versé en début d'année civile et peut se cumuler avec le remboursement mensuel des frais de transports publics ou d'abonnement à un service public de location de vélos.

Sur intranet :
tout savoir sur le FMD



POUR DES DÉPLACEMENTS OCCASIONNELS

DEMANDE DE PRISE EN CHARGE VIA CHORUS-DT

Vous pouvez être amené, dans le cadre de vos missions, à vous déplacer occasionnellement sur convocation ou ordre de mission de votre supérieur hiérarchique. L'application Chorus-DT permet de gérer le remboursement des frais inhérents à ce type de déplacements (hors formation, concours, examens, qui relèvent d'une autre gestion).

L'accès se fait via l'intranet académique > accès rapides > Applications métiers (Arena) > Gestion des déplacements temporaires.

MES AIDES AU LOGEMENT

UN ACCÈS FACILITÉ AUX BAILLEURS ET LOGEMENTS SOCIAUX

JE SUIS TITULAIRE / NON-TITULAIRE, ENSEIGNANT / NON-ENSEIGNANT : LE CONTINGENT RÉSERVATAIRE - LES LOGEMENTS SOCIAUX

Les bailleurs sociaux locaux ont pour obligation de tenir à la disposition des personnels de la fonction publique un certain nombre de logements sociaux : on appelle cette réserve de logements le « contingent réservataire ». Quel que soit votre statut/fonction, vous pouvez faire la demande d'un logement social dans le cadre de ce contingent (accordé en fonction de critères sociaux, économiques et familiaux).

- Effectuez la demande en ligne : <https://www.demande-logement-social.gouv.fr/>.
Précisez votre statut de fonctionnaire :
un « numéro unique » est alors attribué à votre dossier.
- Transmettez votre numéro unique et votre statut de fonctionnaire à la Direction départementale du travail, de l'emploi et de la solidarité (DDTES) de votre préfecture (plus d'informations et coordonnées dans le guide du logement).



DISPOSITIF ACADÉMIQUE D'ACCOMPAGNEMENT AU LOGEMENT

En complément du contingent réservataire, l'académie d'Amiens dispose de partenariats privilégiés avec des bailleurs sociaux sur l'ensemble du territoire et d'un parc limité de logements réservés (F1, F2, F3). Cette procédure d'accès au logement est prioritairement destinée aux personnels stagiaires et néo-titulaires (enseignants du 1^{er} et du 2nd degrés, personnels administratifs, de santé et social) ainsi qu'aux AED ou AESH et aux personnels confrontés à de graves difficultés sociales.

- Retrouvez le dossier via l'adresse : <https://www.demande-logement-social.gouv.fr/>.
- La demande complétée est à remettre au bureau DPS 2 : logement@ac-amiens.fr.



Sur Intranet :
tout savoir sur les aides au logement

À LIRE...

GUIDE
DU LOGEMENT



MES AIDES À L'INSTALLATION

PRISE EN CHARGE DE FRAIS D'INSTALLATION

JE SUIS NOUVELLEMENT NOMMÉ : AIDE À L'INSTALLATION DES PERSONNELS DE L'ÉTAT (AIP & AIP VILLE)

L'Aide à l'installation des personnels de l'État (AIP) est destinée aux personnels qui viennent d'être nommés ou qui sont affectés en quartiers prioritaires de la politique de la ville. Elle contribue à financer, dans le cas d'une location vide ou meublée, les dépenses engagées au titre du premier mois de loyer (provision pour charges comprise), des frais d'agence et de rédaction de bail incombant à l'agent, du dépôt de garantie, des frais de déménagement.

JE SUIS AFFECTÉ EN REP / REP+ : AIDE DU COMITÉ INTERMINISTÉRIEL DES VILLES (CIV)

L'aide CIV (Comité interministériel des villes) est une aide à l'installation et à l'équipement destinée aux agents affectés dans des établissements situés en réseau d'éducation prioritaire. Son montant maximum est de 900 € dans la limite des frais engagés et sous réserve de certains critères économiques.

JE SUIS IATSS : AIDE AUX PERSONNELS NOUVELLEMENT NOMMÉS (ASIA PNN)

Ce dispositif académique est destiné aux personnels IATSS (administratifs, techniques, sociaux et de santé) de l'Éducation nationale et de la Jeunesse venant d'être nommés au 1^{er} septembre en qualité de :

- stagiaires ;
- personnels titularisés par le biais d'un recrutement réservé ou sans concours ;
- personnels titularisés en qualité de bénéficiaires de l'obligation d'emploi (BOE).

L'indice de rémunération doit être inférieur ou égal à l'indice nouveau majoré 416.



Sur Intranet :
tout savoir sur ces aides à l'installation



**MA QUALITÉ DE VIE
AU TRAVAIL**

L'ACTION SOCIALE : AIDES ET OFFRES EN FAVEUR DES PERSONNELS

Élément essentiel de la politique de gestion des ressources humaines, l'action sociale est destinée à accompagner tous les agents de l'académie et à **contribuer à leur bien-être personnel**. Les dispositifs d'action sociale ont vocation à **améliorer leurs conditions de vie** notamment dans les domaines du **logement**, de l'**enfance**, des **loisirs**, de la **restauration**, ou pour faire face à des **situations difficiles**.



LOGEMENT
INSTALLATION



LOISIRS
VACANCES



AIDES
FINANCIÈRES



HANDICAP
MALADIE



RETRAITÉS



RESTAURATION



ENFANCE
ÉTUDES



AIDE
ÉCOUTE
CONSEIL



SECTION RÉGIONALE
INTERMINISTÉRIELLE
ACTION SOCIALE

À LIRE...

LE GUIDE DE L'ACTION SOCIALE

Tout savoir sur les prestations sociales et les aides dont vous pouvez bénéficier : contactez le bureau de l'action sociale ou consultez sur notre site le guide de l'action sociale en faveur des personnels.



Sur Intranet :
tout savoir sur l'action sociale

MON ACADÉMIE, ENGAGÉE POUR UNE RÉELLE CULTURE DE L'ÉGALITÉ

UN PLAN D'ACTIONS POUR DES ENGAGEMENTS CONCRETS

L'égalité professionnelle est une thématique transversale qui concerne l'ensemble des agents de l'académie. Directement intégrée à la feuille de route RH, elle fait l'objet d'un **plan d'actions** qui pose comme principe majeur l'indispensable **égalité entre les femmes et les hommes**.



Ce plan comporte un certain nombre de mesures visant à :

garantir l' égal accès des femmes et des hommes aux métiers et responsabilités professionnelles	évaluer, prévenir et, le cas échéant, traiter les écarts de rémunération entre les femmes et les hommes
favoriser l' articulation entre activité professionnelle et vie personnelle et familiale	prévenir et traiter les discriminations , les actes de violence, de harcèlement moral ou sexuel ainsi que les agissements sexistes

Des actions de sensibilisation et de formation associées à des actions de communication jalonnent le parcours de chaque agent. Tout au long de l'année, l'académie d'Amiens est engagée pour une réelle culture de l'égalité afin d'améliorer la cohésion du collectif, la qualité de vie au travail et la performance de l'ensemble des personnels.

Contact egaliteprofessionnelle@ac-amiens.fr

UN OUTIL ACADÉMIQUE POUR SIGNALER DES FAITS

Vous êtes victime ou témoin d'agissements sexistes ou de violence à caractère sexuel subis au travail entre collègues ?

Un dispositif de signalement académique permet de déclarer de type de faits, qui seront alors portés à la connaissance de la direction des ressources humaines.

À LIRE...

GUIDE DE PRÉVENTION
DES VIOLENCES SEXISTES
ET SEXUELLES AU TRAVAIL



À LIRE...

LE GUIDE DE
LA PARENTALITÉ

a pour objectif d'accompagner les personnels dans leur parentalité et de mieux les informer sur leurs droits et les dispositifs existants.



SOUTIEN MÉDICAL ET SOCIAL

PRENDRE RENDEZ-VOUS AUPRÈS D'UN MÉDECIN DU TRAVAIL

Les médecins du travail sont chargés de la **surveillance médicale de l'ensemble des personnels de l'académie**, et plus particulièrement de certaines catégories de personnels (**en situation de handicap, femmes enceintes, personnels exposés à des risques spécifiques etc.**). Ils reçoivent les personnels de l'académie à leur demande ou à celle des services gestionnaires du rectorat et des DSDEN (avec l'accord de l'agent). Ils sont en lien avec les comités médicaux départementaux.

À votre arrivée dans l'académie d'Amiens, si vous avez **besoin de rencontrer le médecin du travail**, notamment dans le cadre d'un **aménagement de votre nouveau poste de travail**, vous pouvez prendre rendez-vous auprès des secrétaires respectifs de chaque département.

Aisne

medecin.travail02@ac-amiens.fr
03 23 26 20 67

Oise

medecin.travail60@ac-amiens.fr
03 44 06 45 86

Somme

medecin.travail80@ac-amiens.fr
03 22 82 37 56

ÉCHANGER AVEC UN ASSISTANT DE SERVICE SOCIAL

Pour toute **difficulté liée à votre situation au travail, sociale, familiale, économique ou de santé**, le service social en faveur des personnels est à votre disposition :

- le service social spécialisé du travail se situe à l'interface de la vie privée et de la vie professionnelle, il analyse les demandes et **accompagne les personnels dans la résolution des difficultés**, quelles qu'elles soient ;
- l'assistante ou l'assistant de service social s'adresse à tous les personnels de l'académie et intervient dans le respect du secret professionnel avec le consentement de la personne ;
- il en est de même à proximité de votre lieu de travail : dans **chaque département, deux assistants de service social** sont dédiés à l'accompagnement des agents. Votre lieu d'affectation détermine la personne en charge de votre suivi. Retrouvez l'ensemble des coordonnées sur l'intranet. <https://intranet.ac-amiens.fr/>.



À MES CÔTÉS EN CAS DE DIFFICULTÉS

ÉCHANGER AVEC UN PSYCHOLOGUE

0 805 500 005 RÉSEAUX PAS

Le 0 805 500 005 permet d'échanger avec un ou une psychologue par téléphone ou en face à face.

Ces professionnels de l'écoute, ne relevant ni de l'éducation nationale ni de notre partenaire, la MGEN, sont à votre disposition pour des entretiens qui resteront confidentiels et anonymes.

Réseau
PAS **0 805 500 005**

Du lundi au vendredi
8h30 - 18h30

03 22 823 825 LIGNE D'ÉCOUTE

Cette ligne d'écoute permet à tous les personnels de l'académie qui le souhaitent d'exprimer leurs difficultés professionnelles ou personnelles en toute confidentialité.

Lors de cet échange, une psychologue de l'éducation nationale proposera une écoute bienveillante et une orientation adaptée à votre situation. L'anonymat est assuré.

Ligne
d'écoute **03 22 823 825**

Lundi & mercredi
14h - 16h
Mardi & jeudi
16h - 18h

SAISIR LE MÉDIATEUR ACADÉMIQUE

Le médiateur académique peut être saisi par un personnel de l'Éducation nationale ou par un usager (parents d'élève, élève, étudiant, adulte en formation) pour toute **contestation** d'une décision prise par un établissement ou un service relevant d'une académie.

La contestation doit avoir été portée une première fois à la connaissance de l'établissement ou du service. Lorsque le désaccord persiste, le médiateur peut alors être saisi.

Contact

mediateur@ac-amiens.fr
03 22 82 37 10
ou 06 03 94 31 37

MES CONDITIONS DE TRAVAIL

LE TÉLÉTRAVAIL

L'académie d'Amiens offre la possibilité aux **personnels administratifs, techniques, sociaux et de santé (ATSS)** en **services académiques et départementaux** ainsi qu'en **établissements scolaires** d'exercer une partie de leur activité en télétravail.

Le télétravail est ainsi accessible aux agents dont la nature des activités est **compatible avec ce mode d'organisation** et le bon fonctionnement du service. Dans tous les cas, il nécessite un **accord écrit de la hiérarchie**. Les agents concernés peuvent alors bénéficier d'un **maximum de 2 jours** de télétravail par semaine.

Retrouvez toutes les informations relatives au télétravail dans l'académie sur l'intranet à l'adresse suivante : <https://intranet.ac-amiens.fr/teletravail.html>.



SANTÉ ET SÉCURITÉ AU TRAVAIL

Pour la **protection de ses agents**, l'académie d'Amiens développe depuis plusieurs années une **politique de santé au travail et de prévention** :

- actions de prévention des risques professionnels ;
- actions d'information et de formation ;
- mise en place d'une organisation et de moyens adaptés.

Le guide ci-dessous précise les **outils de signalement** et d'**amélioration des conditions de travail**, ainsi que le **rôle des acteurs en santé et sécurité au travail**.

À LIRE...

GUIDE SANTÉ,
SÉCURITÉ AU TRAVAIL





MES CONTACTS

QUI GÈRE MON DOSSIER ?



Je suis enseignant du 1^{er} degré, conseiller pédagogique (titulaire, stagiaire, contractuel ou contractuel alternant)

Dans le public

J'ai des questions concernant **mon affectation, mon mouvement, ma carrière**, je m'adresse au **service de gestion des personnels de ma DSDEN** :

Aisne DIPRED	03 22 26 22 23	dipred1-02@ac-amiens.fr
Oise DGP	03 44 06 45 82	ce.dgp1collective@ac-amiens.fr
Somme DPE	03 22 82 37 87	ce.dpe@ac-amiens.fr

J'ai des questions concernant **ma paie et le versement de mon salaire**, je m'adresse à la **plateforme académique de gestion des professeurs du 1^{er} degré (DGP)**, basée à la DSDEN de l'Oise :

Oise DGP	03 60 36 40 58	ce.plateforme1d@ac-amiens.fr
-------------	----------------	------------------------------

Dans le privé

Tous les **enseignants du privé**, quelque soit leur lieu d'affectation, sont gérés par la **division des personnels enseignants (DPE) de la DSDEN de la Somme**.

DPE	Aisne : 03 22 71 25 33 Oise : 03 22 71 25 53 Somme : 03 22 82 69 08	dpe80prive@ac-amiens.fr
-----	---	-------------------------



Je suis enseignant du 2nd degré (titulaire, stagiaire, contractuel ou contractuel alternant)

Dans le public ou le privé

Tous **les enseignants du 2nd degré** sont gérés par la **direction des personnels enseignants (DPE)**, rattachée au pôle ressources humaines du rectorat.

La DPE assure la gestion administrative, financière et le remplacement des enseignants de collèges et de lycées. Elle comprend un effectif d'une quarantaine de personnes, réparties en 5 bureaux de gestion.

DPE1	2 nd degré privé sous contrat	ce.dpe1@ac-amiens.fr
DPE2	Disciplines scientifiques Histoire-géographie	ce.dpe2@ac-amiens.fr
DPE3	Disciplines littéraires & linguistiques	ce.dpe3@ac-amiens.fr
DPE4	Enseignements artistiques & techniques - Technologie - Éducation physique et sportive - Documentalistes - Sciences économiques et sociales	ce.dpe4@ac-amiens.fr
DPE5	Professeurs de lycée professionnel	ce.dpe5@ac-amiens.fr

Coordonnées téléphoniques par disciplines :
voir pages suivantes

QUI GÈRE MON DOSSIER ?



Je suis enseignant du 2nd degré



Numéro de poste
précédé de 03 22 82

Dans le privé

Professeur du privé sous contrat, toutes disciplines

DPE1 69 07 (Aisne)
69 06 (Oise)
38 47 (Somme)

Dans le public, voie générale et technologique

Histoire-géographie

DPE2 39 85

Mathématiques

" 38 06 / 38 98

Sciences physiques - Physique appliquée - Mesures physiques
et chimiques - Procédés physico-chimiques - SVT
Sciences naturelles/sciences physiques

" 38 97 / 38 01

Lettres modernes

DPE3 39 84 / 69 25

Anglais

" 38 05 / 37 36

Philosophie - Lettres classiques

" 38 02

Allemand - Allemand/lettres - Italien

" 38 03

Espagnol - Arabe - Chinois - Russe - Portugais - Japonais

" 39 80

Éducation musicale - Arts plastiques

DPE4 37 39

Son et vidéo - Assistant ingénieur
Sciences industrielles de l'ingénieur (SII) - Arts appliqués

" 39 89

Professeurs d'EPS

" 37 94 / 39 86 / 38 04

Biochimie - Biotechnologie - STMS

DPE4 38 04

Technologie - Éducation musicale

" 37 43

Économie gestion communication
Économie gestion comptabilité-finances
Économie gestion option marketing - Informatique de gestion Hôtellerie - Restauration

" 39 88

SES - Documentation

" 39 87

QUI GÈRE MON DOSSIER ?



Je suis enseignant du 2nd degré



Numéro de poste
précédé de 03 22 82

Dans le public, voie professionnelle

Psychologues - Lettres anglais - Lettres allemand Lettres espagnol - CFC - MGI - CPIF	DPE5	37 35
Biotechnologie santé environnement - Sciences et techniques médico-sociales - Esthétique cosmétique - Coiffure	"	38 48
Couverture - Tailleur de pierre - Peinture revêtement - Génie thermique - Génie mécanique construction - Optique lunetterie – GMP - Microtechnique - Modelage noyautage - Génie méca- nique maintenance des véhicules – Nautique - Conducteur routier - Mécanique agricole - Maintenance des aéronefs - Génie mécanique maintenance des systèmes mécaniques automatisés - Parcs et jardins – Habitat	"	39 76
Génie industriel bois - Ébénisterie - Génie industriel textiles et cuirs - Génie industriel structures métalliques - Construction et réparation carrosserie - Génie industriel plastiques composites - Génie chimique - Génie électrique électronique - Génie électrique électrotechnique - Audiovisuel - Maintenance réseau bureautique et télématique - Mathématiques sciences option électronique - Composition en forme imprimante - Impres- sion (livre et image) - Ébénisterie d'art	"	37 23
Lettres/histoire géographie - Hôtellerie restauration option techniques culinaire - Hôtellerie restauration option commercialisation - Pâtisserie - Boucherie – Charcuterie	"	37 38
Mathématiques/sciences physiques - Arts appliqués - Dessins arts appliqués aux métiers - Horticulture - Fleu- riste - Équipe mobile de sécurité - Ébénisterie d'art – Tapisserie	"	39 82
Économie gestion commerce et vente – Logistique Économie gestion administrative – Prévention sécurité	"	39 10

Depuis mon portable,
j'utilise l'application
e-colibris pour me guider
vers mon bureau gestionnaire



Plus d'information dans

MES OUTILS

I-PROF,
mon assistant carrière
en ligne

À retrouver dans

MES OUTILS

QUI GÈRE MON DOSSIER ?



Je suis non enseignant



Numéro de poste
précédé de 03 22 82

Personnel de direction, administratif, médico-social ou technique

Chef d'établissement	DPAE2	38 77
Inspecteur du 1 ^{er} ou du 2 nd degré	DPAE2	37 83
Personnel de santé et social : infirmier, médecin, assistant de service social	DPAE3	38 70 / 38 76
Personnel administratif titulaire dans un établissement scolaire, un CIO, une DSDEN, au rectorat	DPAE1	69 20 / 69 86 / 39 18 38 75 / 38 56
Personnel administratif contractuel dans un établissement scolaire, un CIO, une DSDEN, au rectorat	DPAE1	38 73 / 38 57 / 37 08
Personnel administratif dans un établissement du supérieur (UPJV)	DPAE1	38 75
Personnel technique en établissement, DSDEN, CIO ou au rectorat : logistique, entretien, maintenance, informatique, laboratoire (ITRF)	DPAE3	38 54 / 38 70

CPE, psychologue, service civique, assistant étranger

Conseiller principal d'éducation (CPE)	DPE5	39 72
Psychologue de l'éducation nationale	DPE5	37 35
Service civique	DPAE2	38 70
Assistant de langue étrangère	DPE2	39 85

Assistant d'éducation (AED) en CDD, accompagnant d'élèves en situation de handicap (AESH) en CDD

Aisne

Lycée Gérard de Nerval, Soissons
nervalmutual@ac-amiens.fr
03 23 54 55 69

Oise
Somme

Lycée Paul Langevin, 60000 Beauvais
mutualisation.langevin@ac-amiens.fr
03 44 12 17 15

Assistant d'éducation (AED) en CDI, étudiant en préprofessionnalisation

Acad.

DPE
ce.aedcdi@ac-amiens.fr
03 22 82 37 05

MES CONTACTS AU RECTORAT



Adresse mail terminée
par @ac-amiens.fr



Numéro de poste
précédé de 03 22 82

SECRETARIAT GÉNÉRAL (SG)

Secrétariat du SG

ce.sg@... 39 48

Sous l'autorité du recteur, la secrétaire générale (SG) anime et coordonne l'action des divisions et directions administratives du rectorat placées sous sa responsabilité. Elle est ainsi chargée de l'administration de l'académie et participe à la mise en œuvre de sa politique éducative. Elle travaille en collaboration avec 2 adjoints :

- la SG adjointe en charge de l'expertise et des moyens ;
- le SG adjoint en charge des ressources humaines.

DIRECTION DE L'EXPERTISE ET DES MOYENS

DAF Division des affaires financières

ce.daf@... 38 35

Suivi des budgets de l'académie et contrôle de gestion - remboursement des frais de déplacement et des frais de changement de résidence.

DEC Division des examens et concours

ce.dec@... 38 60

Organisation des examens de l'enseignement scolaire et post-bac de l'académie et des concours de la fonction publique académiques et nationaux - service inter-académique des concours ATSS pour la région Hauts-de-France.

DLSA Division de la logistique des services académiques

ce.dls@... 69 01

Gestion du budget logistique du rectorat, de la DSDEN de la Somme, de la DRAJES et des CIO de l'académie - référent académique des achats et des marchés publics - service logistique (gestion matérielle du rectorat, accueils physique et téléphonique, entretien et agencement des locaux, courrier, archives, magasin, maintenance des installations, reprographie, transports, sécurité des biens et des personnes).

DOS Division de l'organisation scolaire

ce.dos@... 38 40

Gestion des structures pédagogiques et des moyens d'enseignement public et privé et administratifs pour la mise en œuvre de la politique de l'académie - suivi et gestion des contrats en établissement - suivi des dossiers relatifs à la vie éducative et scolaire des EPLE.

MES CONTACTS AU RECTORAT

DIRECTION DES RESSOURCES HUMAINES			
DPAE	Division des personnels d'administration et d'encadrement	ce.dpae@...	38 70
Gestion administrative et financière des personnels d'encadrement, administratifs et autres personnels non enseignants - service civique universel.			
DPE	Division des personnels enseignants	ce.dpe@...	38 80
Gestion administrative et financière des enseignants du 2 nd degré, CPE et psychologues - évaluation, avancements, mutations et actes concernant la carrière des enseignants.			
DPS	Division des prestations sociales - Bureau de l'action sociale	action-sociale@...	37 76
Instruction des dossiers de pension - gestion des prestations d'action sociale en faveur des personnels			

PÔLE

PRÉVENTION

Inspectrice santé et sécurité au travail (ISST)	ce.isst@...	37 91
Contrôle des conditions d'application de la réglementation en matière de santé, de sécurité et des conditions de travail dans les établissements et services de l'académie.		
Conseiller de prévention académique (CPA)	cpacad@...	69 81
Supervision de la démarche d'évaluation des risques professionnels - mise en place d'une politique académique de prévention.		
Médecins du travail	voir page 48	
Surveillance médicale des personnels de l'académie - réception de tous les personnels à leur demande ou à celle des services gestionnaires du rectorat et des inspections académiques - en lien avec le médecin conseiller technique du recteur.		
Psychologue du travail	psychologue.travail@...	69 50
Expertise relative à l'organisation du travail - amélioration des conditions de travail.		

PÔLE

ACCOMPAGNEMENT DES PERSONNELS

Adjointe au DRH	catherine.tiesse@...	69 73
Accompagnement professionnel des enseignants du 2 nd degré : occupations à but thérapeutique, postes adaptés (PACD/PALD), allègement de service, reclassement, congé de formation, suivi des personnels en difficulté et des situations particulières.		
Conseillères ressources humaines de proximité (CRHP)	Voir page 44	
Accompagnement individuel et information des personnels, conseil en évolution professionnelle, soutien aux personnels en difficulté, appui aux encadrants.		
Conseillère mobilité carrière (CMC)	conseil.mobilite.carriere@...	39 43
Accompagnement des personnels dans leurs projets de mobilité, réorientation professionnelle, valorisation du parcours professionnel.		
Responsable du dispositif O.PE.RA	ce.opera@...	39 13
Actions d'accompagnement professionnel des enseignants du 2 nd degré, gestion des reconversions disciplinaires.		
Correspondante handicap	correspondant-handicap@...	38 28
Recrutement des bénéficiaires de l'obligation d'emploi, communication et partenariats sur le handicap, aménagement du poste de travail des personnels en situation de handicap.		

MES CONTACTS AU RECTORAT

PÔLE PÉDAGOGIQUE		
Secrétariat des inspecteurs de la voie générale technologique (IA-IPR) & doyen	ce.ipr@...	39 70
Élu par ses pairs, le doyen représente le collège des IA-IPR (inspecteurs du 2 nd degré des voies générales et technologiques) auprès du recteur et dans différentes instances.		
Secrétariat des inspecteurs des voies pro. et techno. (IEN-ET / EG / IO) & doyen	ce.ienet@...	39 11
Élu par ses pairs, le doyen représente le collège des IEN-ET-EG-IO (inspecteurs du 2 nd degré de la voie professionnelle, de l'information et de l'orientation) auprès du recteur et dans différentes instances.		
ASH - adaptation scolaire et scolarisation des élèves handicapés	ce.ash@...	38 37
Mise en place de la politique académique en matière d'adaptation scolaire, de scolarisation des élèves handicapés et de l'école inclusive.		

DIRECTION

DE LA PÉDAGOGIE

Directrice de la pédagogie	ce.direction-pedagogie@...	03 22 71 38 31
Coordination et mise en cohérence des actions pédagogiques et éducatives menées dans le 1 ^{er} et le 2 nd degrés.		
Conseillère technique 1^{er} degré	ce.direction-pedagogie@...	03 22 71 38 31
Mise en œuvre de la politique académique dans le 1 ^{er} degré (aide et conseil au pilotage) en collaboration avec la directrice de la pédagogie.		

MES CONTACTS AU RECTORAT

DÉLÉGATIONS ET CENTRE ACADÉMIQUES			
EAFC	École académique de la formation continue	eafc@...	39 71
Formation de l'ensemble des personnels tout au long de la carrière - développement des compétences professionnelles - offre de cycles et parcours de formation.			
CASNAV	Scolarisation des enfants allophones nouvellement arrivés et des enfants issus de familles itinérantes et de voyageurs	ce.casnav@...	03 22 71 41 72
Prise en charge de publics spécifiques (élèves allophones nouvellement arrivés, enfants issus de familles itinérantes et de voyageurs) - facilitation de leur accueil et de leur inclusion scolaire - mise en œuvre de formations à destination des enseignants du 1 ^{er} et du 2 nd degrés et des personnels d'encadrement - centre de ressources - pilotage des UPE2A.			
DAEC	Égalité des chances	daec@...	03 22 71 25 02
Égalité des chances - investissement au travers de 3 axes majeurs : lutte contre la grande pauvreté, égalité filles-garçons et suivi des structures de retour à l'école (SRE).			
DAEP	Éducation prioritaire	ce.daep@...	39 36
Mise en place de la politique de l'éducation prioritaire - organisation de la formation au sein des établissements REP et REP+ en lien avec l'EAFC - appui aux groupes de pilotage des réseaux.			
DAIP CARDIE	Innovation pédagogique Conseillère acad. à la recherche / développement / innovation / expérimentation	ce.cardie@...	39 93
Repérage, accompagnement et valorisation des innovations et des expérimentations dans les écoles et établissements.			
DCE	Contractualisation avec les établissements	ce.dce@...	37 75
Contractualisation avec les EPLE.			

GIP Forinval - Groupement d'intérêt public Formation continue et insertion professionnelle ce.gip@... 03 22 80 54 16

Organisme de formation pour adultes et apprentis (académie et région académique), coordination et gestion de projets de formation, ingénierie-conseil (formation de formateurs, validation des acquis de l'expérience etc.) - organisme gestionnaire de projets à l'échelle académique ou régionale (subventions, plan de relance, ERASMUS+, fonds social européen etc.) - en relation avec de nombreux interlocuteurs publics, privés, nationaux et européens - accompagnement des entreprises, collectivités, établissements publics, GRETA, unités de formation par apprentissage (UFA).

MES CONTACTS AU RECTORAT

CABINET DU RECTEUR		
Secrétariat du cabinet	ce.recteur@...	
Pôle sécurité et gestion de crise, équipes mobiles de sécurité (EMS) Préservation de la sérénité des établissements et du bon climat scolaire - actions de sensibilisation, prévention, conseil, accompagnement sécurisation des écoles et établissements - gestion de crise - aide aux diagnostics de sécurité et aux plans particuliers de mise en sûreté (PPMS) - relation avec les partenaires institutionnels.	secretariat.ems@...	69 78
Conseiller technique établissements et vie scolaire (CT EVS) Aide, conseils et suivi de la formation continue et statutaire des personnels de direction - animation de la vie scolaire académique (DAVLC), suivi des dossiers liés au harcèlement et à la lutte contre les discriminations.	ctevs@...	39 90
Conseiller défense Pilotage et suivi de tout projet associant ministère des Armées et Éducation nationale - animation du Trinôme Défense / Éducation nationale / IHEDN - éducation à la défense - mémoire des conflits contemporains - lien avec les partenaires institutionnels et associatifs dans ces domaines.	conseiller.defense@...	39 44
Direction de la communication Pilotage de la communication interne / externe de l'académie - soutien aux écoles, EPLE et services dans leurs actions de communication - création et gestion d'outils et supports de communication (site internet, réseaux sociaux, lettre d'information) - relations presse - gestion de crise.	ce.comm@...	37 67

PÔLE SANTÉ-SOCIAL		
CTMS	Médecin conseillère technique Infirmière conseillère technique Conseillère technique de service social	39 25 39 27 39 26
Coordination de l'action en matière de santé et d'action sociale en faveur des élèves et des personnels. Représentation du recteur dans certaines manifestations, instances et auprès de partenaires.		

MÉDIATEURS ACADÉMIQUES		06 03 94 31 37 03 22 82 37 10
Réception des réclamations concernant le fonctionnement du service public dans ses relations à l'usager. Médiation dans le cadre de conflits et de contestations.		mediateur@...


THÉMATIQUES SPÉCIFIQUES : DES RÉFÉRENTS ACADÉMIQUES

Valeurs de la République, laïcité et lutte contre la radicalisation	jerome.damblant@ac-amiens.fr
Mémoire, citoyenneté, défense	emmanuel.veziat@ac-amiens.fr
Éducation aux médias et à l'information (EMI)	regis.signarbieux@ac-amiens.fr
Éducation au développement durable (EDD)	manuella.van-praet@ac-amiens.fr
Égalité filles-garçons et lutte contre les LGBTphobies	laurence.ducouso-lacaze@ac-amiens.fr
Prévention et lutte contre le harcèlement et le cyber-harcèlement	claire-emmanuelle.nowaszyk@ac-amiens.fr
Engagement citoyen, élus collégiens et lycéens (CAVC, CAVL)	julie.launoy@ac-amiens.fr
Éducation à la santé, à la citoyenneté et à l'environnement	caesc@ac-amiens.fr
Prévention des conduites à risque	caesc@ac-amiens.fr
Écoles promotrices de santé (EPSA), santé et bien-être des élèves	coralie.alexandre@ac-amiens.fr
Éducation à la sexualité	yohanna.lefebvre@ac-amiens.fr & christele.dingeon@ac-amiens.fr
Éducation à la sécurité routière	jerome.damblant@ac-amiens.fr
Gestes de premier secours	premiers.secours@ac-amiens.fr
Génération 2024, 30 minutes d'activité physique quotidienne (APQ)	martine.winckels@ac-amiens.fr

ADRESSES RECTORAT ET DSDEN


RECTORAT ACADÉMIE D'AMIENS		
20 boulevard d'Alsace-Lorraine - 80063 AMIENS cedex 9	Du lundi au vendredi : 8h-12h et 13h30-17h	03 22 823 823
DSDEN DE L'AINES		
Cité administrative - 02018 LAON cedex	Du lundi au vendredi : 8h30-12h et 14h-17h30	03 23 26 22 00
DSDEN DE L'OISE		
22 avenue Victor Hugo - 60025 BEAUVAIS cedex	Du lundi au vendredi : 8h30-12h30 et 13h30-17h30	03 44 06 45 00
DSDEN DE LA SOMME		
20 boulevard d'Alsace Lorraine - 80063 AMIENS cedex 9	Du lundi au vendredi : 8h30-12h et 13h30-17h30	03 22 823 823

LES CIRCONSCRIPTIONS DU 1^{ER} DEGRÉ

 Adresse mail terminée
par @ac-amiens.fr

Aisne			
Chauny	Espace Lepetit - Rue du Port - BP 41 - 02300 CHAUNY	03 23 52 22 86	ien02.chauny@...
Château-Thierry	1 rue des hérissons - 02400 CHATEAU-THIERRY	03 23 69 06 23	ien02.ch-thierry@...
Guise	48 place Lesur - 02120 GUISE	03 23 61 14 43	ien02.guise@...
Hirson	93 rue de la République - 02500 HIRSON	03 23 58 07 19	ien02.hirson@...
Laon	Cité administrative - Entrée A - 02018 LAON cedex	03 23 26 22 11	ien02.laon@...
Laonnois	Cité administrative - Entrée A - 02018 LAON cedex	03 23 26 26 19	ien02.laonnois@...
Soissonnais	14 rue des Cordeliers - 02200 SOISSONS	03 23 53 28 46	ien02.soissonnais@...
Soissons	14 rue des Cordeliers - 02200 SOISSONS	03 23 53 23 47	ien02.soissons@...
Saint-Quentin	École Jumentier - 1 rue des Glatiniers - 02100 ST-QUENTIN	03 23 67 08 95	ien02.st-quentin@...
Saint-Quentin Nord	1 rue des Glatiniers - 02100 ST-QUENTIN	03 60 62 07 10	ien02.st-quentin-nord@...
Tergnier	26 boulevard Jean de la Fontaine - 02700 TERGNIER	03 23 37 20 30	ien02.tergnier@...
Villers-Cotterêts	7 rue Lavoisier - 02600 VILLERS-COTTERÊTS	03 23 76 38 47	ien02.villers-cotterets@...
ASH (adaptation scolaire / handicap)	Cité administrative - Entrée A - 02018 LAON cedex	03 23 26 22 12	ienash02@...
IEF (instruction en famille)	Cité administrative - Entrée A - 02018 LAON cedex	03 23 26 22 20	ien02.ief@...
Oise			
Auneuil	6 avenue de l'Europe - 60000 BEAUVAIS	03 60 29 76 00	ien60.auneuil@...
Beauvais Nord	6 avenue de l'Europe - 60000 BEAUVAIS	03 60 29 76 10	ien60.beauvaisnord@...
Beauvais Sud	6 avenue de l'Europe - 60000 BEAUVAIS	03 60 29 76 20	ien60.beauvaisnord@...
Clermont	10 place Aristide Briand - 60600 AGNETZ	03 44 50 80 70	ien60.clermont@...
Compiègne	25 square Jean-Baptiste Clément - 1 ^{er} étage - 60200 COMPIÈGNE	03 60 01 93 66	ien60.compiègne@...
Creil	15 rue Jules Michelet - 60100 CREIL	03 44 64 41 00	ien60.creil@...
Crépy-en-Valois	La Passerelle - 62 rue de Soissons - 60800 CRÉPY-EN-VALOIS	03 44 59 41 50	ien60.crepy@...
Gouvieux	12 rue de la Baronne de Rothschild - 60270 GOUVIEUX	03 44 62 51 00	ien60.gouvieux@...
Grandvilliers	10 rue du Franc Marché - 60210 GRANDVILLIERS	03 44 80 22 30	ien60.grandvilliers@...
Margny-lès-Compiègne	25 square Jean-Baptiste Clément - 60200 COMPIÈGNE	03 60 01 93 68	ien60.margny@...
Méru	32 rue Voltaire - BP 40157 - 60110 MERU	03 44 89 71 70	ien60.meru@...
Nogent-sur-Oise	88 ter rue Jean Jaurès - 60180 NOGENT-SUR-OISE	03 44 66 32 40	ien60.nogent@...
Noyon	École prim. Ch. Perrault - 449 rue d'Orroire - 60400 NOYON	03 44 93 26 10	ien60.noyon@...
Pont-Sainte-Maxence	17 rue Garnier - 60700 PONT-SAINTE-MAXENCE	03 44 70 44 10	ien60.pont@...
Saint-Just-en-Chaussée	1 bis rue J. Moulin - Bât. G. Brassens - 60130 ST-JUST-EN-CHAUSSÉE	03 44 78 22 95	ien60.saint-just@...
Senlis	9 rue de l'Argillère - 60300 SENLIS	06 16 24 24 49	ien60.senlis@...
ASH (adaptation scolaire / handicap)	6 avenue de l'Europe - 60000 BEAUVAIS	03 60 29 76 30	poleashsecretariat60@... poleashpersonnels60@...
Instruction en famille	22 avenue Victor Hugo - 60025 BEAUVAIS cedex	03 60 36 40 62	anne-sophie.palfray@...
Maternelle	22 avenue Victor Hugo - 60025 BEAUVAIS cedex	03 44 06 45 08	ien60.maternelle@...

LES CIRCONSCRIPTIONS DU 1^{ER} DEGRÉ

 Adresse mail terminée
par @ac-amiens.fr

Somme			
Amiens Centre-Somme	20 boulevard d'Alsace-Lorraine - 80063 AMIENS Cedex 9	03 22 71 25 04	ien80.amiens-centre-somme@...
Amiens Sud-Ouest	20 boulevard d'Alsace-Lorraine - 80063 AMIENS Cedex 9	03 22 71 25 05	ien80.amiens-sud-ouest@...
Amiens Nord	20 boulevard d'Alsace-Lorraine - 80063 AMIENS Cedex 9	03 22 71 25 06	ien80.amiens-nord@...
Amiens Ouest	20 boulevard d'Alsace-Lorraine - 80063 AMIENS Cedex 9	03 22 71 25 07	ien80.amiens-ouest@...
Amiens Sud	20 boulevard d'Alsace-Lorraine - 80063 AMIENS Cedex 9	03 22 71 25 08	ien80.amiens-sud@...
Abbeville	82 rue St-Gilles - Espace St-Gilles - bât. 9 - 80100 ABBEVILLE	03 22 28 22 90	ien80.abbeville@...
Doullens	2 rue des neuf moulins - BP 10005 - 80600 DOULLENS	03 22 77 03 40	ien80.doullens@...
Montdidier	41 avenue Jean Jaurès - 80500 MONTDIDIER	03 22 78 04 62	ien80.montdidier@...
Péronne	15 avenue Mac Orlan - 80200 PÉRONNE	03 22 84 01 66	ien80.peronne@...
Ponthieu-Marquenterre	82 rue St-Gilles - Espace St-Gilles - bât. 9 - 80100 ABBEVILLE	03 22 28 06 38	ien80.ponthieu-marquenterre@...
Vimeu	82 rue St-Gilles - Espace St-Gilles - bât. 9 - 80100 ABBEVILLE	03 22 61 25 10	ien80.vimeu@...
Maternelle	20 boulevard d'Alsace-Lorraine - 80063 AMIENS Cedex 9	03 22 71 25 69	ien80.pre-elem@...
ASH (adaptation scolaire / handicap)	20 boulevard d'Alsace-Lorraine - 80063 AMIENS Cedex 9	03 22 71 25 09	ien80.amiensash@...

PARTENAIRES ET ORGANISMES ASSOCIÉS

Atelier Canopé 02 - Laon	25 avenue de la République - 02000 Laon	03 23 26 33 20	contact.atelier02@reseau-canope.fr
Atelier Canopé 60 - Beauvais	22 avenue V. Hugo - BP 973 - 60009 Beauvais Cedex	03 44 06 31 00	contact.atelier60@reseau-canope.fr
Atelier Canopé 80 - Amiens	45 rue Saint-Leu - 80000 Amiens	03 22 71 41 60	contact.atelier80@reseau-canope.fr
GIP Forinval	6 ter rue Caudron - 80000 Amiens	03 22 80 54 16	accueil.gip@ac-amiens.fr
CLÉMI	45 rue Saint-Leu - 80000 Amiens	03 22 71 41 60	clemi@ac-amiens.fr
UNSS, service régional	Av. des facultés - BP 50211 - 80002 Amiens Cedex 1	03 22 95 31 09	sr-amiens@unss.org
INSPÉ - Centre d'Amiens	Citadelle - 10 rue des Français libres - 80080 Amiens	03 64 26 84 40	inspe-contact@u-picardie.fr
INSPÉ - Centre de Beauvais	3 rue Bossuet - 60000 Beauvais	03 44 48 72 00	accueil.inspe60@u-picardie.fr
INSPÉ - Centre de Laon	25 avenue de la République - 02000 Laon	03 23 26 33 80	accueil.inspe02@u-picardie.fr
CROUS Amiens - Picardie	25 rue Saint-Leu - BP 50541 - 80005 Amiens Cedex 1	03 22 71 24 00	contact@crous-amiens.fr

MES CONTACTS EN RÉGION ACADÉMIQUE

 Adresse mail terminée
par @region-academie-hdf.fr

SECRETARIAT GÉNÉRAL DE LA RÉGION ACADÉMIQUE (SGRA)

Secrétariat du SG

sgra@... 03 20 15 62 56

Suivi des affaires générales et appui au pilotage – coordination des appels à projets et de l'action transfrontalière – suivi des fonds européens – suivi des grands projets de territoire – pilotage du budget opérationnel de programme soutien.

DÉLÉGATIONS DE RÉGION ACADÉMIQUE

DRAFPIC Formation professionnelle initiale et continue (DRAFPIC)

drafpic@... 03 20 15 60 45

Définition et mise en œuvre de la politique de région académique dans le champ des formations professionnelles - animation et pilotage du réseau des Greta et des CFA académiques – mise en cohérence des voies de formation – coordination des actions en lien avec le monde économique.

DRAIO Information et orientation

draio@... 03 20 15 66 50

Définition, impulsion et coordination de la politique régionale en matière d'orientation, d'affectation et de lutte contre le décrochage scolaire – relation avec les partenaires - continuum lycée / enseignement supérieur – gestion des procédures d'orientation et d'affectation par la DRAIO au niveau académique.

DRARI Recherche et innovation

drari@... 03 20 15 65 71

Conseil auprès de la rectrice de région académique et du recteur délégué à l'ESRI dans les domaines de la recherche, de la technologie, de l'innovation et de la culture scientifique, technique et industrielle – en relation avec le préfet de région pour les questions liées à l'innovation et à la recherche.

DRANE Numérique éducatif

drane@... 03 20 12 14 56

Pilotage de la stratégie de région académique concernant le développement et la formation aux usages du numérique – animation et évaluation de la mise en œuvre de la feuille de route numérique – en relation avec les responsables académiques et partenaires territoriaux.

DRAJES Jeunesse, engagement et sports

drajes@... 03 60 01 94 37 ⁽¹⁾
03 59 71 34 61 ⁽²⁾

Animation et coordination des politiques de jeunesse, d'éducation populaire, de vie associative, de sport et d'engagement - (1) site d'Amiens - (2) site de Lille.

DRAREIC Relations européennes et internationales, coopération

drareic@... 03 20 15 60 19

Ouverture européenne et internationale - accompagnement, suivi et coordination du développement transfrontalier, européen et international des écoles, des établissements scolaires et des administrations - publics : élèves, étudiants, apprentis et personnels.

DRAEAC Éducation artistique et culturelle

draeac@... 03 22 82 39 42

Élaboration, impulsion, information, formation, accompagnement, organisation et évaluation de la politique d'éducation artistique et culturelle - poursuite de l'objectif 100 % éducation artistique et culturelle pour les élèves.

MES CONTACTS EN RÉGION ACADÉMIQUE

 Adresse mail terminée
par @region-academie-hdf.fr

DIRECTION ET SERVICES DE RÉGION ACADÉMIQUE		
DRASI	Systèmes d'information	drasi@... 03 20 95 69 01
<p>Définition et mise en œuvre des orientations stratégiques de la région académique dans les domaines des systèmes d'information et de la transformation numérique - amélioration de la qualité du service rendu aux utilisateurs et acteurs du système éducatif à l'échelle de la région académique Hauts-de-France et des deux académies d'Amiens et de Lille.</p> <p>+ Service d'assistance informatique : à contacter via intranet</p>		
SRASUP	Enseignement supérieur	srasup@... 03 20 15 95 46
<p>Pilotage et coordination des dispositifs d'enseignement supérieur sur le périmètre de la région académique - mise en œuvre du contrôle de légalité et du contrôle budgétaire des établissements d'enseignement supérieur - vie étudiante - suivi des établissements d'enseignement supérieur privés - coordination de l'ESRI en lien avec les délégations régionales concernées.</p>		
SRAPI	Politique immobilière	srap@... 03 20 15 61 05
<p>Politique immobilière de l'État pour les services de l'Éducation Nationale et les établissements d'enseignement supérieur - suivi et analyse de l'immobilier des établissements - expertise quant aux projets universitaires et mise en place de leur volet financier.</p>		
SRAES	Études et statistiques	sraes@... 03 22 82 38 19
<p>Collecte et contrôle de la qualité de l'information statistique - valorisation et diffusion des données d'étude - conduite des démarches d'évaluation - organisation en 2 pôles bi-sites : un pôle "collecte de données et ingénierie d'enquêtes" et un pôle "études et valorisation de l'information statistique".</p>		
SRAA	Achats	sraa@... 03 20 15 60 37
<p>Traitement des demandes d'achats exprimées par les services prescripteurs de la région académique - gestion des marchés publics et des contrats souscrits au bénéfice des services.</p>		

MES CONTACTS EN RÉGION ACADÉMIQUE

SERVICES INTER-ACADÉMIQUES			
SIAC	Concours administratifs	ce.siac@ac-amiens.fr	03 22 82 37 13
Organisation des concours de recrutement des personnels non enseignants de la région académique et de certains autres services déconcentrés des Hauts-de-France dans le cadre du centre de service partagé.			
SI2C	Contrôle des actes et conseil aux EPLE	si2c-conseil@ac-lille.fr si2c-contrôle@ac-lille.fr	03 74 45 44 59 03 21 23 91 44
Contrôle de la conformité à la réglementation des actes des EPLE - régulation et expertise sur la légalité des actes et des demandes des EPLE.			
SIAJ	Affaires juridiques	ce.siaj@ac-lille.fr ce.siaj@ac-amiens.fr	03 20 15 63 34 03 22 82 39 39
Conseil, expertise et assistance juridique auprès des autorités fonctionnelles, des services administratifs et des établissements scolaires, sur toute question concernant les académies ou la région académique.			
CSPIA	Centre de services partagés interacadémique	cspia@ac-amiens.fr	03 22 82 38 35
Exécution financière (dépenses et recettes) des actes de gestion pris par les services prescripteurs des académies d'Amiens et de Lille - veille à la performance et à la qualité de l'exécution - animation de la chaîne financière dans le cadre de contrats de services.			



GUIDE D'ACCUEIL - GUIDE PRATIQUE DE L'ACADÉMIE D'AMIENS - MAI 2023

Directeur de la publication : Pierre Moya

Conception : rectorat de l'académie d'Amiens (direction de la communication) - Crédits photos : Adobe Stock (Sergey Novikov, Pictarena, Marco, Puntostudiofoto Lda, Freesurf, Cyberian94, Brad Pict, Stéphane Mutzenberg, Krakenimages.com, VasyI, Gerald Villena, New Africa, Master1305) - The press association Heritage Somme - Conseil départemental de l'Aisne - Agences de presse du Domaine de Chantilly, Jérôme HOUYVET - Wikicommons - Airbus - Rectorat, service communication (Marie Bougain, Léa Fontana, Loretta Rizzuto, Jérôme Debuigny).



MES OUTILS

ACCÉDER AUX OUTILS ET SERVICES INFORMATIQUES, GÉRER MES DÉMARCHES ET CONSULTER DES RESSOURCES

L'INTRANET : INDISPENSABLE AU QUOTIDIEN

L'intranet académique est accessible à l'adresse suivante : <https://intranet.ac-amiens.fr>.

Il vous permet d'accéder :

- à des **informations** sur la carrière, la mobilité, la vie professionnelle, la formation continue, l'action sociale, le dialogue social etc. ;
- aux **actualités**, notamment en matière de ressources humaines ;
- aux **circulaires** ;
- aux **outils et services informatiques** :

- assistance informatique
- annuaire, organigrammes
- messagerie, agenda

portail ARENA (accès à des applications nationales)

- colibris (démarches RH en ligne)
- espace numérique de travail (ENT ONE et NEO)
- outils de visio et audioconférence, de stockage et partage de documents, de planification d'un événement, de transfert de fichiers volumineux, de discussion en temps réel, d'hébergement de vidéos etc.



Connexion à l'intranet : <https://intranet.ac-amiens.fr/>

BESOIN D'AIDE ? L'ASSISTANCE INFORMATIQUE

En cas de besoin, les personnels de l'académie partagent tous un **service unique d'assistance informatique**, géré par la direction des systèmes d'information (DRAS).

Pour le solliciter :

Assistance

Privilégiez l'**intranet**, rubrique **Assistance**

+ assistance@ac-amiens.fr
ou, en dernier recours : 03 22 82 37 40

MES DÉMARCHES EN LIGNE

I-PROF MON ASSISTANT CARRIÈRE

I-prof est une application permettant à chaque enseignant (1^{er} et 2nd degrés) de :

- consulter et compléter son **dossier administratif** ;
- consulter des guides thématiques ;
- dialoguer avec son gestionnaire ;
- signaler un changement de situation etc.

I-Prof est également une interface pour toutes les opérations collectives :

- **participer aux opérations de mutation** (inter académique et intra académique) ;
- **candidater aux opérations d'avancement** de grade (hors classe, classe exceptionnelle).

PROXI-RH : POUR PRENDRE RDV AVEC LES RH DE PROXIMITÉ

L'application Proxi-RH, accessible via le portail intranet, vous permet de **contacter les conseillers RH de proximité** et de prendre rendez-vous.



MON PAF EN LIGNE POUR CONSULTER MON OFFRE DE FORMATION

Mon PAF en ligne, l'outil numérique pour découvrir les opportunités de **formation continue** offertes par le rectorat et réserver une session.



PORTAIL COLIBRIS MES DÉMARCHES RH



Colibris est une plateforme permettant à l'ensemble des personnels de l'Éducation nationale et de la Jeunesse d'effectuer des **démarches RH en ligne**, comme la **demande de remboursement** pour la **protection sociale complémentaire** (PSC).



E-COLIBRIS MON APPLICATION MOBILE

L'application mobile e-colibris permet d'**accéder à un certain nombre de services** de façon sécurisée :

- réaliser une démarche administrative RH dans le portail Colibris ;
- utiliser sa messagerie académique ;
- accéder à son compte ENSAP et à ses fiches de paie (voir page 42) ;
- consulter ses données personnelles et familiales ;
- consulter ses données professionnelles (carrière, affectation, etc.) ;
- justifier de son appartenance au ministère vis-à-vis d'un tiers (carte professionnelle numérique) ;
- échanger avec votre réseau de proximité (gestionnaire, collègues, etc.) grâce à l'option « mes contacts ».



Téléchargez
l'application mobile
e-colibris



CALENDRIER DES ÉVÈNEMENTS ANNUELS 2023-2024

SEPTEMBRE 2023

Semaines de l'engagement collégien / lycéen	du 12 au 30
Semaine européenne de la mobilité	du 16 au 22
Journées européennes du patrimoine	16 & 17
Semaines europ. du développement durable	du 18/09 au 08/10
Journée nationale du sport scolaire (JNSS)	21
Semaine européenne du sport	du 23 au 30

OCTOBRE 2023

Fête de la science	du 06 au 16
Journée mondiale des enseignants	05
Semaine de la démocratie scolaire	
Journée mondiale du handicap	09
Semaine du goût	du 16 au 22
Erasmus Days	du 9 au 14
Journées nationales de l'architecture	du 13 au 15
Semaine mondiale de l'éducation aux médias	du 24 au 31

NOVEMBRE 2023

Journée non au harcèlement	10
Journée internationale des droits de l'enfant	20
Semaine européenne de réduction des déchets	du 18 au 26
Semaine de l'école inclusive	
Journée intern. de lutte contre les violences faites aux femmes	25
Giving Tuesday - Journée du don	28

DÉCEMBRE 2023

Journée mondiale de lutte contre le SIDA	01
Journée mondiale des personnes handicapées	03
Semaine des lycées professionnels	du 04 au 08
Journée mondiale du climat	08
Journée nationale de la laïcité à l'école	09
Journée internationale des droits de l'homme	10

JANVIER 2024

Nuits de la lecture	du 18 au 21
Journée internationale de l'Éducation	24
Jour. mémoire génocides / prévention crimes contre l'humanité	27
Nuits de la lecture	du 19 au 22

FÉVRIER 2024

MARS 2024

Journée internationale des droits des femmes	08
Semaine de l'égalité filles-garçons	du 6 au 10
Semaine des mathématiques	du 13 au 20
Journée nat. d'hommage aux victimes du terrorisme	11
Journée intern. langue française & francophonie	20
Semaine académique de l'école maternelle	
Semaine Éducation / actions contre le racisme et antisémitisme	
Semaine de la presse et des médias dans l'École	
Semaine de l'économie sociale et solidaire (ESS) à l'École	

AVRIL 2024

Semaine des langues vivantes	
Semaine olympique et paralympique	du 03 au 08
Journée mondiale de la Terre	22
Journée du souvenir des victimes de la déportation	30

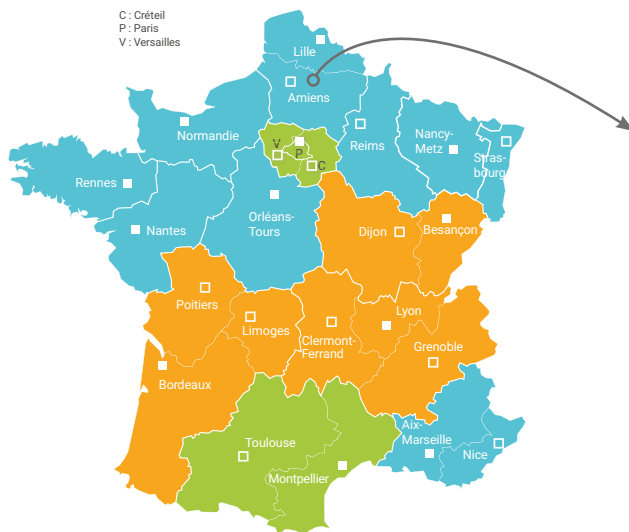
MAI 2024

Journée de l'Europe	09
Journée de l'innovation	du 02 au 06
Journée intern. de lutte contre l'homophobie / transphobie	17
Semaine nationale de la marche et du vélo	
Journée mondiale de la biodiversité	22
Journée nationale de la Résistance	27
Nuits des internats	du 13 au 19

JUIN 2024

Journée mondiale de l'environnement	05
Journée mondiale de l'océan	08

CALENDRIER SCOLAIRE 2023-2024



ZONE A

Besançon, Bordeaux, Clermont-Ferrand, Dijon, Grenoble, Limoges, Lyon, Poitiers

ZONE B

Aix-Marseille, Amiens, Lille, Nancy-Metz, Nantes, Nice, Normandie, Orléans-Tours, Reims, Rennes, Strasbourg

ZONE C

Créteil, Montpellier, Paris, Toulouse, Versailles

	ZONE A	ZONE B	ZONE C
Pré-rentrée des enseignants	Vendredi 1 ^{er} septembre 2023		
Rentrée scolaire des élèves	Lundi 4 septembre 2023		
Vacances de la Toussaint	Samedi 21 octobre 2023 au lundi 6 novembre 2023		
Vacances de Noël	Samedi 23 décembre 2023 au mardi 8 janvier 2024		
Vacances d'hiver	Samedi 17 février 2024 au lundi 4 mars 2024	Samedi 24 février 2024 au lundi 11 mars 2024	Samedi 10 février 2024 au lundi 26 février 2024
Vacances de printemps	Samedi 13 avril 2024 au lundi 29 avril 2024	Samedi 20 avril 2024 au lundi 6 mai 2024	Samedi 6 avril 2024 au mardi 22 mai 2024
Pont de l'Ascension	Vendredi 10 mai 2024 non travaillé		
Vacances d'été	Samedi 6 juillet 2024		

Dates ci-dessus : fin des cours le samedi - reprise des cours le lundi

Mon pense-bête

- J'utilise les identifiants qui m'ont été transmis pour accéder à ma messagerie professionnelle électronique, à l'intranet et à l'Espace Numérique de Travail de mon établissement.
- Je contacte la MGEN de mon département pour ma Sécurité sociale.
- Je crée mon compte ENSAP (Espace numérique sécurisé de l'agent public) pour accéder notamment à mes bulletins de salaire.
- Je demande le supplément familial de traitement (SFT), en fonction de ma situation personnelle, auprès de mon service de gestion.
- Je télécharge l'application e-colibris.
- Je demande la prise en charge partielle des cotisations de protection sociale complémentaire (PSC).
- Je me renseigne sur la prise en charge partielle des titres de transport et sur le "forfait mobilités durables" (intranet).
- Je consulte le guide de l'action sociale sur le site académique ou l'intranet pour connaître l'ensemble des prestations sociales (logement, installation, aides financières, etc.).
- Je m'inscris à l'association nationale PRÉAU du Ministère de l'Éducation nationale et de la Jeunesse pour bénéficier de prestations culturelles, sportives, touristiques, etc.
- Je m'abonne à la newsletter SRIAS (section régionale interministérielle d'action sociale).
- Je demande mon Pass Éducation.

Des femmes et
des hommes qui
changent la vie
pour toute la vie

GUIDE D'ACCUEIL / GUIDE PRATIQUE DE L'ACADÉMIE D'AMIENS

2023 2024



Rectorat de l'académie d'Amiens :
20 boulevard d'Alsace-Lorraine 80063 Amiens cedex 9
Tél. 03 22 823 823
www.ac-amiens.fr

 AcademieAmiens
 @acamiens
 @academie_amiens
 Académie d'Amiens
 Académie d'Amiens